



RAPPORT D'ACTIVITÉ 2023

TABLE DES MATIÈRES

P. 3 | RAPPORT MORAL

P. 4 | ORGANISATION ASSOCIATIVE

- 4 | **Des missions pour réduire les inégalités de santé**
- 5 | **Une gouvernance à valeur de conseil scientifique**
- 6 | **Une assemblée générale regroupant ses partenaires**
- 9 | **Une équipe pluridisciplinaire**

P. 10 | LES ACTIVITÉS DE L'ORS

- 10 | **Production d'informations et communication**
- 14 | **Évaluations**
- 18 | **Recherches**
- 24 | **Études, diagnostics, états des lieux**
- 28 | **Conseil méthodologique, accompagnement, formation**
- 31 | **Groupes de travail**
- 36 | **Développement et partage d'une culture commune**

P. 39 | PERSPECTIVES 2024

P. 43 | NOTES

RAPPORT MORAL

Mesdames et Messieurs les membres de notre Assemblée générale,

J'ai le plaisir de vous présenter le rapport moral précédent le rapport d'activité de l'année 2023.

Cette année a été marquée par des temps forts de communication sur les travaux de l'ORS venus clôturer la fin de projets ambitieux, par exemple « santé travail des personnes en situation de handicap », et partager davantage les résultats de projets terminés. Ainsi une douzaine de communications (présentations, articles, posters) ont été proposés et retenus. L'ORS a également alimenté une chaîne youtube de capsules traitant des différentes facettes en jeu dans le lien entre handicap, travail, risques au travail et santé.

Les projets travaillés avec nos partenaires sont toujours très diversifiés : la santé mentale (suicide, souffrance psychique, prescriptions de psychotropes), les maladies neurodégénératives (maladie de Parkinson, épilepsie), les transitions de genre, les vulnérabilités liées à la santé, les innovations dans les usages de la télémédecine, dans le déploiement de projets de prévention des addictions, du suicide, du renforcement de l'accompagnement de publics en situation de handicap vers l'insertion dans l'emploi...

Vous trouverez la liste exhaustive dans le rapport d'activité, témoignant chacun de la mobilisation des expertises, des compétences d'analyses et de productions d'informations utiles à l'action de nos partenaires.

Comme vous le savez tous, la définition des projets, la mobilisation des moyens pour les réaliser et la traduction opérationnelle

des actions portent sur des calendriers qui évoluent au gré de contraintes de tous ordres. Travailler avec des partenaires c'est pouvoir tenir compte de ces aléas en s'y adaptant, ou parfois se retirer d'une action dont les contraintes sont incompatibles avec les nôtres. Le résultat financier de cette année reflète ces mouvements. Certaines actions initialement programmées en 2023 ont été décalées sur 2024, d'autres ont été interrompues.

Il s'agit de cultiver une certaine souplesse dans la rigueur de nos missions et nos valeurs, en sachant que chaque projet comporte des risques en particulier financiers. Comme toujours la recherche de cet équilibre est plus aisée lorsque l'on dispose de sécurités financières à travers des résultats d'exercices comptables équilibrés.

Nos perspectives d'activités 2024 sont d'ores et déjà bien définies du fait d'un travail de préparation qui a eu lieu tout au long de l'année 2023. Nous avons ainsi eu la satisfaction d'obtenir un avis favorable au financement de 3 projets soumis à des appels à projets nationaux (l'Agence nationale de la recherche -ANR-, l'Institut pour la recherche en santé publique -IRESP, l'Association de recherche et de prévention des excès du jeu -ARPEJ). L'année 2024 se poursuit avec la finalisation de notre projet social, 2024-2028 dont l'échéance correspondra à celle du PRS.

A titre personnel et exerçant maintenant à Lausanne, je mesure tout le potentiel de l'ORS qui constitue d'ailleurs un outil intéressant nos collègues de Lausanne

avec qui nous réfléchissons à de futures collaborations.

Je formule le souhait que notre association poursuive dans cette dynamique pour le service de tous et vous souhaite à toutes et tous une très bonne assemblée générale.

Je remercie très sincèrement tous les salariés présents en 2023. Pour les statisticiens : Caroline Bonnet et Kristell Hainry, pour les sociologues : Myriam Borel, Bérénice Lambert et Maylis Sposito-Tourier, pour les économistes de la santé : Tony Foglia et Aurore Petigny, ainsi que Camille Gelin, Pierre Pamard, internes de santé publique et Amélie Gauche, étudiante en master de santé publique, en stage à l'ORS au cours de l'année 2023, qui ont tous permis la réussite de cette année.

Et bien sûr au niveau transversal Camille Filonczuk pour la communication et l'équipe de direction, avec Christine Fiet et Cynthia Morgny qui assurent ensemble un équilibre entre les missions internes avec l'équipe de l'ORS et les partenariats externes et qui ont grandement contribué à l'atteinte de ces objectifs.

Enfin je tiens aussi à remercier les membres du CA qui m'accompagnent dans cette dynamique avec une présence très soutenante, ce que je tiens à signaler. Chacun se mobilise et s'investit pour partager les réflexions, discussions stratégiques et orientation. Notre Président d'honneur : M. le Pr Jean-Pierre Favre, notre Vice-Président : M. le Pr Frédéric Mauny, notre trésorier : M. Yann Lecomte, notre secrétaire : M. Philippe Flammarion, ainsi que Mme le Pr Christine Binquet, Mme Nicole Bosson, Mme Anne Griffond-Boitier, M. Clément Prévitali à qui succède Antonin Colnot-Breune depuis sa prise de poste à l'Asept, Mme Francine Chopard, et M. Edgar Tissot.



Professeur Pierre VANDEL
Président de l'ORS BFC

ORGANISATION ASSOCIATIVE

Des missions pour réduire les inégalités de santé

L'ORS BFC assure une mission d'intérêt général en participant à l'élaboration et à l'accompagnement des politiques régionales de santé ; il s'inscrit dans une démarche de réduction des inégalités de santé. L'association a pour objet de :

- inventorier les diverses sources de données sanitaires et sociales existantes et d'en réaliser l'analyse critique ;
- valoriser et diffuser l'information aux différents partenaires (décideurs, professionnels de santé, usagers) ;

- susciter les études épidémiologiques nécessaires pour répondre aux questions posées par les décideurs (notamment État, Agences régionales de la santé, collectivités territoriales, organismes d'assurance maladie,...) ;
- participer à des études nationales et apporter les indicateurs régionaux de santé nécessaires à l'élaboration des politiques nationales ;
- accompagner, par ses compétences, les partenaires dans la mise en place d'outils d'observation ;
- réaliser l'évaluation d'actions, de politiques, de programmes, ou d'établissements dans le champ de la santé, du médico-social et du social ;
- développer toutes recherches dans le domaine de la santé publique ;
- développer des synergies avec les autres ORS ainsi que d'autres partenaires ;
- mettre ses études à disposition de ses partenaires et plus largement.

Une gouvernance à valeur de conseil scientifique

Notre Conseil d'Administration

PRÉSIDENT : **Pierre VANDEL**, Professeur des Universités - Médecin Chef. Service Universitaire de Psychiatrie de l'Age Avancé CHUV / Centre hospitalier universitaire vaudois, Lausanne, Vaud, Suisse

VICE PRÉSIDENT : **Frédéric MAUNY**, PU-PH, Responsable du centre de méthodologie clinique du CHRU de Besançon,

TRÉSORIER : **Yann LECOMTE**, Président de Santé et droits des patients

SECRÉTAIRE : **Philippe FLAMMARION**, Directeur d'hôpital honoraire

PRÉSIDENT HONORAIRE : **Jean-Pierre FAVRE**, Professeur émérite de l'Université de Bourgogne

Christine BINQUET, PU-PH santé publique/épidémiologie, Économie de la santé et prévention, UFR des Sciences de santé - Université de Bourgogne

Nicole BOSSON, Vice-présidente du Conseil interrégional de l'Ordre des Sages-femmes

Anne GRIFFOND-BOITIER, Enseignant-chercheur en Géographie, Université de Franche-Comté

Clément PREVITALI, Directeur de l'ASEPT Franche-Comté Bourgogne, chercheur associé en sociologie, LaSA, Université de Franche-Comté

Edgar TISSOT, Pharmacien, président de CME, CHS Novillars

Francine CHOPARD, Conseillère régionale déléguée au sanitaire et sociale, Conseil Régional de Bourgogne-Franche-Comté

Outre ses missions d'administration de l'ORS BFC, la diversité des expertises professionnelles réunies confère une valeur de conseil scientifique qui permet d'assister et conseiller l'association dans ses choix stratégiques.

Une assemblée générale regroupant ses partenaires

COLLÈGE 1 : ACTEURS DE LA PRISE EN CHARGE SANITAIRE, SOCIALE ET MÉDICO-SOCIALE ET DE LA PRÉVENTION

MEMBRES DE DROITS

- Annick PIALOT, Directrice Coordination régionale GDR F Bourgogne, DRSM de Bourgogne-Franche-Comté
- Florent CAVALIER, Secrétaire Général, CHU Dijon
- Thierry GAMOND-RIUS, Directeur Générale, CHRU Besançon
- Pierre PERROCHE, Coordonnateur régional du Réseau régional de cancérologie ONCO BFC
- Carène QUERRY, Coordinatrice administrative et financière de l'Institut régional fédératif du cancer de FC
- Dominique BOSSONG, Président, Caisse régionale MSA Bourgogne
- Gilles DESCHAMPS, Secrétaire Général, Mutualité Française Bourgogne-Franche-Comté

MEMBRES CONSULTATIFS

- Didier HONNART, Président, Conseil de l'Ordre des médecins de Bourgogne-Franche-Comté
- Laurent DAVENNE, Président, Conseil Régional de l'Ordre des Pharmaciens de Bourgogne-Franche-Comté
- Patrick LARRAS, Président, Conseil régional de l'Ordre des Chirurgiens-Dentistes de Bourgogne-Franche-Comté
- Christine TALOT, Présidente, Conseil interrégional de l'Ordre des Sages-Femmes
- Agnès VIENNET, Vice-Présidente, Ordre départemental des Sages-Femmes du Doubs

- Cyrille POLITI, Délégué Régional, FHF Bourgogne et Franche-Comté
- Pierre Olivier DONNAT, Président, URPS Chirurgiens-dentistes de Bourgogne Franche-Comté
- Éric BLONDET, Président de l'URPS médecins libéraux de Bourgogne-Franche-Comté
- Camille BLUM, Président, URPS Pédicures Podologues de Franche-Comté
- Pascal LOUIS, Président, URPS Pharmaciens de Franche-Comté
- Pierre BESSE, Président IREPS Bourgogne Franche-Comté
- Jacques NODIN, Président, CREAL Bourgogne délégation Franche-Comté
- Emmanuel FAIVRE, Président, ASEPT Franche-Comté Bourgogne

COLLÈGE 2 : ACTEURS INSTITUTIONNELS

MEMBRES DE DROITS

- Marc MAYNADIE et Christine MARIE, Doyen et Vice-Doyenne UFR des Sciences de santé, Dijon
- Thierry MOULIN, Doyen UFR Médecine et Pharmacie, Université de Franche-Comté

MEMBRES CONSULTATIFS

- Elisabeth AUDIGIER, Médecin conseiller technique du Recteur, Rectorat de l'Académie de Dijon
- Cédric DUBOUDIN, Directeur de la Stratégie, ARS Bourgogne Franche-Comté
- Philippe BAYOT, Directeur Régional et Départemental de la DRAJES de Bourgogne-Franche-Comté
- Sandrine PARAZ, Responsable du Pôle travail, DREETS de Franche-Comté

- Laurence GUILLET, *Directrice déléguée aux droits des femmes, Bourgogne-Franche-Comté,*
- Marc MAYNADIE, *Directeur, Registre des hémopathies malignes de Côte-d'Or EA 4184 Université de Bourgogne*
- Anne-Sophie WORONOFF, *Directrice scientifique, Registre des tumeurs du Doubs et du Territoire de Belfort*
- Catherine RAUSCHER-PARIS, *Pôle de Gériatrie Interrégional Bourgogne et Franche-Comté*
- Philippe CORDIER, *Conseiller communautaire, Communauté d'agglomération de Nevers*
- Pierre GORCY, *Élu, Conseiller communautaire, Communauté d'agglomération de Vesoul*

COLLÈGE 3 : COLLECTIVITÉS TERRITORIALES

MEMBRES DE DROITS

- Francine CHOPARD, *Conseillère régionale déléguée, Conseil Régional de Bourgogne-Franche-Comté*
- Justine GUYOT, *Conseillère départementale du canton de Decize, Conseil Départemental de la Nièvre*
- André ACCARY, *Président du Conseil Départemental de Saône-et-Loire*
- Dominique LOTTE, *Conseiller départemental du canton de Gueugnon et Vice-président du Département de Saône-et-Loire*
- Clément PERNOT, *Président du Conseil Départemental du Jura*
- Elise MOREAU, *Présidente du CESER de Bourgogne-Franche-Comté*

MEMBRES CONSULTATIFS

- Françoise TENENBAUM, *Conseillère communautaire, Grand Dijon*
- Rémy SCHWARTZLER, *Médecin directeur Hygiène santé de la ville de Besançon*
- Annie LOMBARD *Vice-Présidente en charge de la santé, Le Grand Chalonnais*
- Alain PICARD, *Vice-Président, Communauté d'agglomération de Belfort*

COLLÈGE 4 : PERSONNES QUALIFIÉES, ACTEURS LOCAUX

MEMBRES DE DROITS

- Jean-Pierre FAVRE, *Professeur Émérite de l'Université de Bourgogne*
- Pierre VANDEL, *Professeur des Universités - Médecin Chef, Service Universitaire de Psychiatrie de l'Age Avancé CHUV / Centre hospitalier universitaire vaudois, Lausanne, Vaud, Suisse*
- Frédéric MAUNY, *Responsable du centre de méthodologie clinique, Professeur des Universités, CHRU de Besançon, UFR Sciences médicales et pharmaceutiques, Université de Franche Comté, CNRS*
- Christine BINQUET, *PU-PH santé publique/épidémiologie, Économie de la santé et prévention, UFR des Sciences de santé, Université de Bourgogne*
- Philippe FLAMMARION, *Directeur d'hôpital Honoraire*
- Anne GRIFFOND-BOITIER, *Enseignant-Chercheur, Université de Franche-Comté*
- Edgar TISSOT, *Pharmacien Président de CME du CH de Novillars*
- Yann LECOMTE, *Président de Santé et droits des patients*
- Nicole BOSSON, *Conseil interrégional de l'Ordre des Sages-Femmes*
- Antonin COLNOT-BREUNE, *Directeur de l'ASEPT Franche-Comté Bourgogne*

MEMBRES CONSULTATIFS

- France MOUREY, *Professeur des Universités, Université de Bourgogne*
- Anouk HAERINGER-CHOLET, *médecin en retraite*
- Karine GOUESLARD, *épidémiologiste, CHU Dijon*
- Emmanuel HAFFEN, *PU-PH, Chef de service de psychiatrie CHU de Besançon*
- Ludwig Serge AHO, *Chef du service d'hygiène hospitalière, CHU de Dijon*
- Catherine QUANTIN, *PU-PH - Chef du service biostatistiques et informatique médicale, CHU de Dijon / DIM*
- Bernadette LEMERY, *Économiste de la santé*

COLLÈGE 5 : ASSOCIATIONS, ENTREPRISES ET ACTEURS ÉCONOMIQUES

MEMBRES CONSULTATIFS

- Jean-Patrick MASSON, *Président, Alterre Bourgogne*
- Francis SCHWEITZER, *Directeur, Atmo Bourgogne-Franche-Comté*
- Gérard LARCHER, *Réfèrent santé régional Bourgogne d'UFC Que Choisir*
- Patrice DUROVRAY, *Directeur général, Acodège*
- Christiane PERNET, *URIOPSS Bourgogne-Franche-Comté*

Une équipe pluridisciplinaire

En 2023, l'ORS BFC a été composé d'une équipe de 15 personnes (salariés permanents, CDD, stagiaires) représentant 9,8 ETP (9,3 ETP en 2022).

PÔLE ÉTUDES

CDI



Caroline BONNET, Responsable statistiques (80 %)
 Myriam BOREL, Chargée d'études, Sociologue (80 %)
 Tony FOGLIA, Chargé d'études, Économiste de la santé (50 %)
 Kristell HAINRY, Chargée d'études, Statisticienne (100 %)



Bérénice LAMBERT, Chargée d'études,
 Sociologue (100 %)
 Aurore PETIGNY, Chargée d'études,
 Économiste de la santé (80 %)
 Maylis SPOSITO-TOURIER, Responsable d'études,
 Sociologue (80 %)



DIRECTION ET FONCTIONS TRANSVERSES

Cynthia MORGNY, Directrice (100 %)
 Christine FIET, Directrice adjointe (100 %)
 Camille FILONCZUK, Assistante administrative
 et Chargée de communication (80 %)

CDD

Sarah FRANÇOIS, Agente d'entretien
 Véronique BRUN, Chargée d'études,
 Sociologue (6/10/22-31/03/23)

Stagiaires

Camille GELIN, Interne de santé publique
 (01/11/22 - 30/04/23)
 Amélie GAUCHE, Master de santé publique
 (03/01 - 26/05/23)
 Pierre PAMART, Interne de santé publique
 (01/11/23 - 30/04/24)

Formation du personnel

Kristell HAINRY :

- Formations 1&2 sur L'Évaluation Quantitative d'Impact sur la Santé (EQIS), un outil d'aide à la décision dans le cadre d'une politique d'amélioration de la qualité de l'air ambiant - 9 et 10/10 et du 16 au 18/10

Aurore PETIGNY :

- Formation 1 sur L'Évaluation Quantitative d'Impact sur la Santé (EQIS), un outil d'aide à la décision dans le cadre d'une politique d'amélioration de la qualité de l'air ambiant - 9 et 10/10
- DIU Santé environnement (U-PEC et Université Paris-Cité), année 2023-2024

LES ACTIVITÉS DE L'ORS

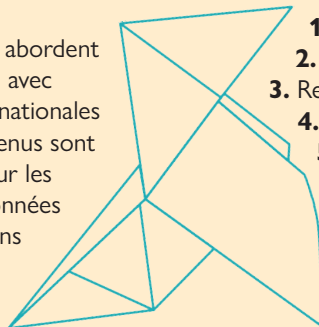
Production d'informations et communication

ORIGAMI

Publiés chaque mois, ils abordent des thématiques en lien avec l'actualité des journées nationales ou mondiales. Les contenus sont composés d'éléments sur les politiques publiques, données épidémiologiques, actions phares, résultats significatifs d'évaluations et ressources sur la thématique traitée.

Les informations portent sur plusieurs niveaux géographiques : local, régional, national et parfois international.

En décembre, nous avons proposé un jeu sous forme de quiz.



1. Environnement et Climat
2. La santé des couples
3. Reins
4. Maladie vectorielle : le paludisme
5. Asthme
6. Qualité de vie au travail
7. Coeur
8. L'aidance
9. La santé de l'oeil
10. Spécial quiz origami Noël

10 numéros produits
2 100 contacts de diffusion

EN BREF

RÉSEAUX SOCIAUX / Camille Filonczuk

L'ORS BFC est présent et actif sur divers réseaux sociaux (Linkedin, X Facebook et Youtube).

Ces canaux digitaux sont alimentés plusieurs fois par mois et permettent d'assurer la diffusion des informations et leur actualisation. Les infographies, en lien avec l'actualité, diffusent des données chiffrées sur la santé en BFC. Elles valorisent les différentes bases de données auxquelles l'ORS a accès et fournissent des repères, le plus souvent régionaux, sur des sujets de santé publique.

SITE INTERNET / Christine Fiet, Camille Filonczuk

Le site web est mis à jour en continu et alimenté au fur à mesure de nos productions et actualités. En 2023, une nouvelle page dédiée à l'évaluation d'impact sur la santé (EIS) a été créée.



EN BREF

Abonnés **+ 71 %** Interactions **+ 46 %** Publications **+ 51 %**

POSTERS, ARTICLES, COMMUNICATIONS ORALES



8 Communications orales

« Derrière les masques, la souffrance mentale des adolescents - Comment les jeunes suicidaires perçoivent-ils les dispositifs actuels d'accompagnement ? »
Bérénice Lambert, Journée Prévention du Suicide, Réseau Vies 37, 6 février 2023

« Vécu et prise de décision des patients vis-à-vis des données secondaires associées au séquençage de l'exome », Rencontres Sciences humaines et sociales et médecine génomique, GT "Ethique, réglementation et société" du Plan France Médecine Génomique 2025, MSH Dijon
Maylis Sposito-Tourier, 14 juin 2023

« Évaluation de l'impact de l'IRFC sur l'organisation des soins - Analyse des données des cancers du sein, du colon-rectum et de la prostate »
Caroline Bonnet, Assemblée générale IRFC, 4 juillet 2023

« Accès aux soins et mobilités : caractérisation et qualification des territoires ruraux et des populations âgées - Mobiprim »
Tony Foglia et Maylis Sposito-Tourier, Congrès SFSP, St Etienne, du 4 au 6 octobre 2023

Session parallèle du Congrès SFSP sur les Contrats locaux de santé
Myriam Borel, FNES et SFSP, St Etienne, 5 octobre 2023

« Travail & Handicap, retour sur les étapes d'un projet participatif avec les chercheurs, les travailleurs handicapés et leurs proches »
Cynthia Morgny et Maylis Sposito-Tourier, ORS BFC - AGEFIPH, Besançon, 13 octobre 2023

« Retour d'expérience sur une recherche participative. Ce que la participation fait aux participants » Séminaire de recherche du LaSA-UFC
Maylis Sposito-Tourier, LaSA, Besançon, 26 octobre 2023

« La coopération en santé, décroisser est possible »
Myriam Borel, 1^{ère} Journée Régionale d'étude 1 000 premiers jours « Les liens en périnatalité », Réseau Périnatal PACA, Aix-en-Provence, 24 novembre 2023



3 Articles

« Parcours de jeunes suicidaires et suicidants : impact des actions et dispositifs de prévention du suicide dans les régions Auvergne-Rhône-Alpes, Bourgogne-Franche-Comté et Centre-Val de Loire » *Épitomé* #5 - Santé des jeunes, mai 2023

« Zoom région - MOBIPRIM PA BFC - Accès aux soins primaires et mobilités en Bourgogne-Franche-Comté : caractérisation et qualification des territoires de proximité ruraux et des populations âgées » *Épitomé* #6 - Santé des personnes âgées, décembre 2023

« Participation des acteurs, pratiques de chercheurs », **Cynthia Morgny, Florent Schepens, Maylis Sposito-Tourier**, Santé Publique, 2023/HS2 (Vol.35), décembre 2023, pp. 49 - 53.



2 Posters



Maintaining social insertions while facing varying symptoms : experiences of working age patients with parkinson disease, *6TH World Parkinson Congress Barcelona 2023, 4-7 juillet 2023, Barcelone*
Myriam Borel



Travailler avec un handicap : disponibilité et usages différenciés des ressources, *Congrès SFSP, 4-6 octobre 2023, St Etienne*
Maylis Sposito-Tourier





6 Évaluations

ÉVALUATION PROTECT / Tony Foglia

Financement : Association Sauvegarde 71

PRODUCTION D'UN NOUVEL OUTIL DE PRÉVENTION DE L'ADDICTION À INTERNET

chez les adolescents

Quelques résultats :

- La coordination régionale, les liens avec l'équipe de chercheurs allemands et une forte demande des établissements scolaires favorise son implantation
- Le programme est plébiscité par les acteurs, du fait de la qualité des outils proposés, de la formation pour les animateurs, de sa mise en œuvre courte
- Le programme s'insère dans une politique régionale de lutte contre les addictions et s'articule avec d'autres programmes PSFP, Unplugged,...
- Ce projet a pu être vécu comme trop rigide, trop dense, complexe et trop scolaire : une souplesse d'utilisation est demandée par les animateurs du projet dans les classes
- Des pistes d'améliorations sont proposées : anticiper le turn-over et changements de professionnels, faire évoluer le manuel afin qu'il soit plus réaliste par rapport aux situations vécues par les jeunes collégiens et lycéens

Objectif et méthode :

- Évaluation des processus et de la transférabilité du programme
- Outils : utilisation de la grille Astaire, analyse des données du programme, fiches de suivi des projets dans les établissements bénéficiaires

Perspectives

Suite à cette première évaluation sur l'implantation du projet en 2022-2023, une autre évaluation ciblée sur les résultats de l'action auprès des jeunes ayant bénéficié des actions sera réalisée en 2024.

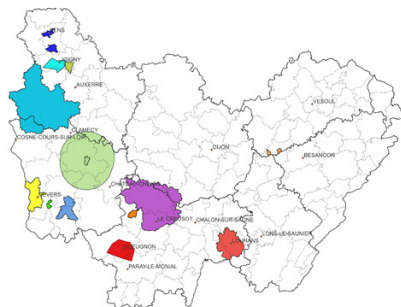
ÉVALUATION DES TÉLÉCONSULTATIONS ASSISTÉES DE MÉDECINE GÉNÉRALE / Aurore Petigny

Financement : ARS BFC

Partenaires : porteurs de projets

13 PROJETS

expérimentant des organisations de téléconsultation dans les territoires sous-denses en matière de démographie médicale de Bourgogne-Franche-Comté (2 CPTS, 3 MSP, 2 pharmacies, 3 cabinets infirmiers, 1 bailleur social, 1 SDIS, 1 communauté d'agglomération)



Localisation des 13 projets financés par l'ARS

Objectifs :

- Identifier les facteurs facilitants et les freins à la mise en œuvre de ces projets
- Analyser les effets de ces téléconsultations assistées sur l'accès aux soins des patients
- Identifier les apports et limites des téléconsultations pour la pratique professionnelle et les territoires

À partir de 3 sources d'informations :

- Les données d'activité transmises par 6 projets sur les 9 actifs au 31/12, 1 036 téléconsultations effectuées (entre 85 et 460 consultations par site)
- Une enquête auprès des patients : 76 questionnaires renseignés
- Une enquête par entretiens auprès de 3 équipes (7 professionnels) dont les projets arrivaient à leur terme en novembre-décembre.

Perspectives

- Poursuite du recueil de données jusqu'à l'achèvement de tous les projets
- Rédaction du rapport d'évaluation fin 2024

ÉVALUATION D'IMPACT EN SANTÉ (EIS) FLASH PAYS HORLOGER ET LOUE LISON / Tony Foglia, Aurore Petigny

Financement : ARS BFC

Autres partenaires : Pays Horloger, Loue Lison

ACTION VISÉE PAR L'ÉVALUATION

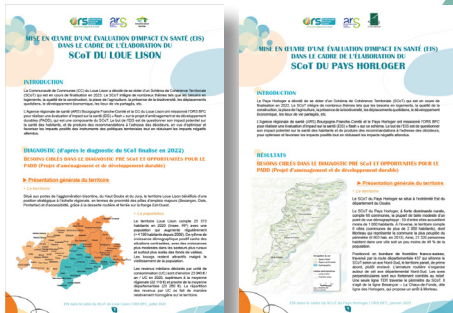
SCoT de Vesoul Val de Saône

OBJECTIF

Évaluer les impacts directs et indirects positifs et négatifs du SCoT sur la santé des habitants et ses déterminants

Quelques résultats :

- L'impact du SCoT et du PLUi par le prisme de leurs PADD sont globalement positifs en matière de santé.
- Des axes de développement positifs pour la santé à travers certains objectifs d'urbanisme favorable à la santé, développés dans le PADD : foncier, paysage, habitat, tourisme, environnement
- Des orientations présentant des impacts positifs sur les capacités économiques des populations, mais plus mitigés sur l'aspect écologique et de santé : agriculture, transport, développement économique.



EIS PROJET DE PIROUETTE CACAHUÈTE « CLENAY : DES ENFANTS ET UNE NATURE EN PLEINE FORME » / Tony Foglia, Aurore Petigny

Financement : ARS BFC

Autres partenaires : Pirouette cacahuète

ACTION VISÉE PAR L'ÉVALUATION

Projet de réaménagement urbain

Quelques résultats :

L'impact du projet est globalement positif en matière de santé. Si le projet se met en place tel que prévu, il participera à :

- Une évolution favorable de la morphologie et des espaces publics, de l'organisation urbaine
- Une meilleure prise en compte de la qualité de l'air intérieur dans les habitations
- Une promotion de l'alimentation basée sur les produits locaux et moins carnée
- La promotion des déplacements doux, un meilleur aménagement pour les transports, les infrastructures et stationnements,

OBJECTIF

Évaluer les impacts directs et indirects positifs et négatifs du projet sur la santé des habitants et ses déterminants

L'EIS soumet des recommandations visant à renforcer les opportunités proposées par le projet :

- Favoriser la biodiversité
- Améliorer la performance énergétique de l'habitat
- Favoriser la mixité sociale
- Améliorer l'accessibilité des personnes vulnérables
- Diversifier les modes de déplacement collectifs publics et privés et favoriser les déplacements doux
- Développer les jardins partagés

ÉVALUATION D'UN PROJET DE DÉVELOPPEMENT DES COMPÉTENCES PSYCHOSOCIALES (CPS) POUR LA PRÉVENTION DES ADDICTIONS AUPRÈS DE PERSONNES EN SITUATION DE HANDICAP / Camille Gelin, Cynthia Morgny, Aurore Petigny

Financement : Acodège

Partenaires : Addictions France

ACTION VISÉE PAR L'ÉVALUATION

Formation de l'ensemble des professionnels sur les CPS et les addictions, puis ateliers CPS auprès de 8 groupes de personnes en situation de handicap

3 STRUCTURES PARTICIPANTES

Résidences, ESAT et SAVS de l'Acodège

Objectifs :

- Identifier les freins et facteurs de réussite qui favoriseront la transférabilité du projet et son essai.
- Mesurer le degré d'atteinte des objectifs fixés par le projet.

Sources d'information

Diagnostic AVANT :

- Enquête auprès des professionnels, avant la formation : 42 répondants
- Enquête auprès des personnes en situation de handicap avant leur participation aux ateliers :

42 répondants au questionnaire élaboré en FALC (facile à lire et à comprendre)

Diagnostic APRÈS :

- Auprès des professionnels et des personnes en situation de handicap ayant participé aux ateliers
- Passation d'une grille d'analyse des processus et de la transférabilité de l'action à mi-parcours et à l'issue de l'action
- Documents produits dans le cadre du projet

Perspectives

- Enquête APRÈS auprès des personnes en situation de handicap, à partir de mars 2024 jusqu'à la fin du projet.
- Enquête APRÈS auprès des professionnels, à l'issue de l'action.
- Passation de la grille d'analyse du projet en comité de pilotage : avril 2024.
- Analyse des données et rédaction du rapport d'évaluation : 2^{ème} semestre 2024.



Recherches

« PROPAMENCO » : PROFILS ET PARCOURS DE SANTÉ MENTALE DES PATIENTS À L'AUNE DU COVID 19 / Caroline Bonnet, Bérénice Lambert,

Maylis Sposito-Tourier

Commanditaire : Direction de la recherche, des études, de l'évaluation et des statistiques - DREES

Autres partenaires : Observatoire National du Suicide - ONS, Fédération nationale des Observatoires régionaux de la santé - FNORS, ORS Centre-Val de Loire

Conseil Scientifique : Pierre Vandell, Magali Coldefy (chercheuse associée à l'Irdes)

Coordination nationale du projet : Cynthia Morgny

EXPLOITATION STATISTIQUE

de données issues du SNDS
(Système national de données de santé)

ENQUÊTE PAR ENTRETIENS

semi-directifs (8 avec des personnes de 18-24 ans et 8 avec des personnes de 50-64 ans)

L'étude s'intéresse aux profils des nouveaux patients soignés pour maladies psychiatriques, leurs potentielles évolutions épidémiologiques, et leur parcours dans le système de soins à l'aune des différents confinements, comparés aux patients identifiés avant le Covid-19. Elle porte sur deux régions : Bourgogne-Franche-Comté et Centre Val de Loire.

Objectifs :

Quantitatifs :

- Rechercher des particularités sur des groupes de personnes d'âges spécifiques (18-24 ans et 50-64 ans).
- Repérer des groupes aux caractéristiques particulières et distinctes entre eux, dont l'antériorité de prise en charge en soins pour santé mentale est comparable, pour les étudier en sous-groupes de parcours de soins analogues.

Qualitatifs :

- Rechercher des spécificités dans les parcours de personnes atteintes de troubles psychiques avant le Covid-19 et ceux de personnes dont les troubles sont apparus pendant la pandémie.
- Étudier les ressources des personnes, les facteurs déclencheurs, la composition de leurs recours aux soins y compris ceux non remboursés, l'articulation entre les différents professionnels et structures.

De façon transversale, cette étude permettra également d'acquérir des connaissances sur les risques et comportements des populations soumises à un stress collectif et à en dégager des éléments de prévention.

Perspectives

- Finalisation des entretiens
- Rédaction du rapport
- Publication/présentation des résultats



PROPAMENCO
PROfils et PARcours de santé MENTale
des patients à l'aune du COVID 19

TRAVAILLEURS HANDICAPÉS (TH) : PERCEPTION DES RISQUES, SANTÉ AU TRAVAIL ET PARCOURS PROFESSIONNELS / Camille Gelin, Cynthia Morgny, Maylis

Spósito-Tourier

Financement : FIRAH, AGEFIPH

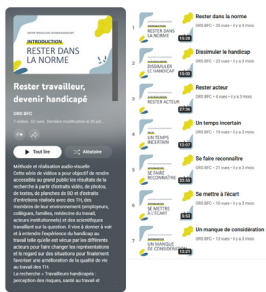
Partenariat scientifique : ORS/ LaSA UBFC

Autres partenaires : UFR Sciences du langage, de l'homme et de la société de l'Université de Franche-Comté (UFC), UFR Santé de l'UFC, DREETS, Malakoff Humanis, AGEFIPH, FIPHP, Pôle Emploi, CARSAT, MSA, MEDEF, URI CFDT, SSTNFC, ARS BFC, Mutualité Française, APF, CHEOPS BFC, UFC, Formation sécurité pro / FC sauvetage secourisme.



1 CHAÎNE YOUTUBE

« Rester travailleur, devenir handicapé »



1 BANDE DESSINÉE

« Le handicap au travail - Une affaire drôlement sérieuse »



1 REVUE

de littérature sur la thématique « Travail en milieu ordinaire et handicap »

4 DIAPORAMAS

sonores réalisés par les étudiants du master de sociologie de l'UFC.



Objectifs :

- Comprendre comment des travailleurs mobilisent la catégorie « travailleur handicapé » (TH), comment celle-ci intervient dans leur trajectoire, identité, perception des risques et de la santé au travail.
- Favoriser la compréhension des points critiques, des freins rencontrés par les TH, employeurs et familles pour prévenir les situations de rupture de trajectoire professionnelle et contribuer à sécuriser leurs parcours.
- Travailler sur les représentations des situations.
- Produire des outils de communication soutenant les évolutions des représentations et les échanges entre employeurs et salariés TH.

2 groupes participatifs : un composé de TH, l'autre de proches familiaux de TH. Ces groupes favorisent les échanges entre chercheurs et personnes concernées par la recherche (les TH et leurs proches) et co-produisent les questionnements, les analyses et les outils de communication.

L'enquête terminée en 2022, a été suivie en 2023 par l'analyse, la rédaction de rapports, communications, et la production des outils de communication.

« DEFIDIAG » : DÉFICIENCE INTELLECTUELLE DIAGNOSTIC / Myriam Borel

Financement : CHU Dijon

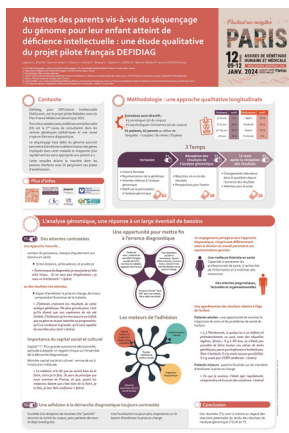
Autres partenaires : Centre d'investigation clinique du CHU de Dijon, Université de Bourgogne -Franche-Comté / Hôpital de La Pitié Salpêtrière, Paris

OBJECTIFS

Éclairer la manière dont les parents d'enfants avec déficience intellectuelle perçoivent les enjeux et la réception du diagnostic génétique par séquençage haut débit du génome

90 ENTRETIENS

et 30 parents : enquête qualitative tout au long de la démarche diagnostique



Quelques résultats :

- L'analyse génomique représente une opportunité pour mettre fin à l'errance diagnostique. Elle suscite des attentes considérables.
- Le capital social, scolaire et culturel des parents joue sur l'engagement dans la démarche d'analyse génomique ; les plus diplômés disposent d'un regard plus facilement critique sur le processus.
- Les motifs de l'engagement dans la démarche diagnostique diffèrent selon le genre et le rôle occupé.
- L'analyse génomique est différemment investie selon l'âge des enfants : les parents d'enfants en bas âge en attendent une amélioration de la prise en charge pour l'avenir de ces derniers.

ÉTUDE PRÉALABLE À LA CONSTRUCTION D'UNE GRILLE DE REPÉRAGE DES RISQUES SUICIDAIRES / Kristell Hainry, Cynthia Morgny

Financement : Société Francophone de psychogériatrie et de psychiatrie de la personne âgée (SF3PA)

Autre partenaire : Clariane

OBJECTIFS

Disposer d'un état des lieux socio-épidémiologique caractérisant la prévalence des évènements de santé mentale (dépression, tentative de suicide, et suicide), au regard des caractéristiques des résidents, présents en 2022 et/ou 2023, au sein des établissements du groupe Clariane, en France, et dans deux pays d'implantation d'Ehpad Clariane (Allemagne et Italie).

Mieux connaître les situations et les caractéristiques socio-épidémiologiques des résidents présentant des tentatives de suicide, et à partir de ce diagnostic, travailler sur une grille de repérage destinée aux personnels non soignants.

En outre cette grille soutiendra un travail sur les représentations des risques, conduit à l'occasion de formations proposées à ces professionnels.

En 2023, le travail a consisté à la définition des variables et critères de sélection des populations en vue de construire les indicateurs, et à structurer l'accès aux données dans le respect des procédures de confidentialité.

Perspectives

- Réaliser l'analyse statistique et en rédiger un rapport
- Concevoir des guides d'entretien et leur traduction
- Recruter des établissements en vue de réaliser des entretiens, les analyser
- Publier les résultats

MAINTENIR L'INSERTION SOCIALE AU RYTHME D'UNE SYMPTOMATOLOGIE MOUVANTE : EXPÉRIENCES DE PERSONNES MALADES DE PARKINSON D'ÂGES « ACTIFS » / Myriam Borel

Financement : France Parkinson

Autres partenaires : associations de malades de Bourgogne-Franche-Comté, acteurs de la santé au travail (MSA) et équipes médicales des centres experts en maladies neurodégénératives (CHU Dijon et Besançon, ARS (parcours neurologie, volet Plan Maladies Neuro-Dégénératives)



ENQUÊTE QUALITATIVE

35 entretiens

OBJECTIFS

comprendre les ressorts du maintien des insertions sociales des malades de Parkinson d'âge actif (- de 60 ans)

Quelques résultats :

- Identifier les premiers signes d'alerte et obtenir un diagnostic suppose un véritable « travail de santé » dans un contexte de relative méconnaissance de la maladie aux âges jeunes.
- L'ajustement aux symptômes et effets des traitements requiert certaines compétences (organisationnelles, émotionnelles, psychosociales). et nécessite d'être soutenu par l'entourage familial et social.
- Les associations de patient.es sont à ce titre essentielles, mais l'offre d'activités proposées n'est pas adaptée aux profils des patient.es d'âge jeune.
- Des efforts de sensibilisation doivent être déployés dans les univers professionnels.
- Au fil du temps, les jeunes patient.es acquièrent des savoirs issus de leur expérience de gestion de la maladie. Ces savoirs demandent à être reconnus pour soutenir leur autonomie et contribuer à considérer les capacités plutôt que les incapacités, dans une société plus inclusive.



« ARTEMYS » : ATTENTES, BESOINS RESENTIS ET TRAJECTOIRES DE SOINS DES FEMMES ENCEINTES AVEC UNE GROSSESSE PHYSIOLOGIQUE EN BOURGOGNE-FRANCHE-COMTÉ / Myriam Borel

Financement : CHU Dijon via le Conseil régional

Autres partenaires : CIC Dijon, IREPS, Réseaux Périnataux BFC

30 ENTRETIENS

auprès de 15 femmes : entretiens au 1^{er} et au dernier trimestre de la grossesse

OBJECTIFS

Analyser les trajectoires de suivi des grossesses à bas risque comme le produit d'un travail de co-construction entre les femmes enceintes, leur entourage et les professionnels (déterminants du parcours du suivi de la grossesse et points d'inflexion, perception de l'offre de soins, attentes et besoins).

Quelques résultats :

- Effectuation d'un important travail de préservation de la santé tant au plan physique (surveillance du poids, effort d'observance des consignes et recommandations, soin du corps, activité physique, rééquilibrage de l'alimentation, adaptations des habitudes de vie) qu'au plan mental (travail émotionnel de gestion du stress et des émotions)
- Intériorisation des normes médicales
- Ressources mobilisées : importance du réseau familial et social, bonne littératie en santé
- Empowerment, revendication de l'autonomie décisionnelle
- Définition du « bon professionnel » sur la base du respect de la pudeur de la patiente, de la demande de consentement, du sens de l'écoute, de la qualité de l'information dispensée.
- Expression d'une volonté de renforcement de la démocratie en santé

Perspectives

Les résultats de cette recherche devraient permettre d'identifier les moments clés nécessitant un renforcement de l'accompagnement, et de proposer aux professionnels des outils intégrant les attentes/besoins des femmes.



« CANDY » : LE CANCER DU SEIN CHEZ LA FEMME JEUNE EN FRANCE : CONDITIONS DE VIE APRÈS LA MALADIE ET IDENTIFICATION DES PROFILS DE SEXUALITÉ ET DES PROFILS DE FERTILITÉ

(volet qualitatif : thèse d'Emerline Assogba, épidémiologie et santé publique) / Myriam Borel, Véronique Brun

Financement : CGFL

Autres partenaires : Institut Gustave Roussy, Inserm, CIC CHU

OBJECTIFS

- Compléter les données quantitatives recueillies auprès de femmes de 40 ans et moins résidant dans l'un des départements couverts par les Registres, et diagnostiquées pour un cancer du sein entre le 1^{er} janvier 2009 et le 31 décembre 2016.
- Explorer le vécu des femmes jeunes après un cancer du sein, en lien avec les besoins cliniques et en informations, sur la préservation de la fertilité et la santé sexuelle des femmes jeunes diagnostiquées pour un cancer du sein.

ENQUÊTE QUALITATIVE

par entretiens auprès de 30 femmes

Quelques résultats :

- Les patientes reconnaissent la grande qualité des soins reçus durant le traitement de leur cancer.
- Elles expriment cependant un besoin d'amélioration de l'information concernant les effets secondaires des traitements sur la sexualité (baisse de la libido) et sur la fertilité.
- Elles réclament une meilleure prise en compte de leurs choix reproductifs au moment du diagnostic et dans le parcours de soins.
- Une prise en charge multidimensionnelle est plébiscitée autrement que sur les aspects biomédicaux du traitement (nutrition, sommeil, management du stress et de l'estime de soi, information sur les droits sociaux, etc.) : le soutien psychologique pour soi et pour le couple, pendant les traitements (et après !) est reconnu comme important.

ANALYSE DES PRESCRIPTIONS DE MÉDICAMENTS PSYCHOTROPES PAR LES MÉDECINS GÉNÉRALISTES ET PSYCHIATRES LIBÉRAUX DE BFC ET ALSACE

/ Caroline Bonnet

Financement : CHU Besançon

Autres partenaires : CHS Sevrey, Epsan Strasbourg, CHRU Besançon

OBJECTIF PRINCIPAL

Analyser les modes de prescriptions des psychiatres et médecins généralistes libéraux de Bourgogne-Franche-Comté et Alsace.

IDENTIFICATION DE POPULATION

à travers des classes de médicaments, nombre et dates de prescriptions, hospitalisation et le diagnostic liée à celle-ci

ANALYSE DE SÉQUENCES

de prise en charge par date

TYPOLOGIE DE PARCOURS

Objectifs secondaires :

Faire un état des lieux des pratiques de prescriptions et les confronter aux recommandations de bonnes pratiques :

- Comment sont réalisées les prescriptions ? Types de traitements ou associations de traitements, délais entre les prescriptions, suivi et adaptations des traitements...
- Par qui sont réalisées les prescriptions ? Psychiatres ou médecins généralistes notamment, et autres caractéristiques

des professionnels de santé telles que leur âge, leur lieu d'exercice (urbain/rural)...

- Pour qui sont faites les prescriptions ? Patients pris en charge en ALD/hospitalisés pour dépression ou non, présentant des comorbidités ou non, des caractéristiques socio-démographiques particulières ou non (âge, sexe, lieu de domicile urbain/rural, bénéficiaires de la C2S...).

L'analyse porte sur les personnes âgées de 18-75 ans domiciliées sur ces deux territoires, ayant débuté une prise en charge en soins de dépression sévère à modérée, sur la période 2018-2021, afin de suivre leur prise en charge sur une année.

Perspectives

- Finalisation d'un document d'analyses commentées

OSCARS : OUTIL DE SUIVI CARTOGRAPHIQUE DES ACTIONS RÉGIONALES DE SANTÉ PAYS DE LA LOIRE / Tony Foglia, Bérénice Lambert

Financement : ARS PDL

Autres partenaires : Les ORS Bretagne et Nouvelle Aquitaine

Oscars est un outil de suivi cartographique des actions de prévention financées par les ARS. L'ORS Bourgogne-Franche-Comté travaille depuis 2021, au renseignement de cette base, à la saisie des actions de prévention de la région Pays de la Loire. La majorité des actions saisies ces dernières années ont pour thématique l'activité physique adaptée des personnes âgées en établissement ou accompagnées par un SSIAD.



ANALYSE PROSPECTIVE SUR LE CANCER DU POUMON / Kristell Hainry

Financement : ARS BFC

36 900 DÉCÈS

par cancer du poumon en
2022 en France, soit

{ 24 900 HOMMES
ET 12 000 FEMMES

TAUX
STANDARDISÉ
DE MORTALITÉ

23,6 / 100 000 personnes
(H : 34,4 et F : 14,4)

(Source : CepiDC-Inserm / ECIS)

Suite à l'élaboration du PRS 2018-2028, un groupe de travail, en collaboration avec l'ARS BFC, s'est constitué au cours de l'année afin de réaliser une fiche synthétique ayant pour objectif d'être une aide à la décision orientée vers des éléments prospectifs. Le cancer du poumon, première cause de mortalité chez les hommes et deuxième chez les femmes a été retenu pour débiter ce travail.

Un premier format de fiche a permis d'orienter les premières recherches sur des données chiffrées au niveau international et national, sur les différents modes de dépistage de la maladie, les nouvelles techniques en cours, les facteurs de risque connus, les campagnes de lutte anti-tabac, l'évolution des comportements à risque et l'impact de la pollution de l'air.

Une analyse en composante principale (ACP) a été réalisée en fonction de différents indicateurs retenus, essentiellement dans un but d'exploration et de description des données en vue de faire émerger les liaisons entre les indicateurs étudiés ainsi que des ressemblances entre les pays et de dégager des profils de pays.

CONTRIBUTION AU STATISS / Kristell Hainry

Financement : ARS BFC

Le déploiement du document de recueil d'indicateurs sanitaires et sociaux STATISS sous format numérique débuté en 2022, en collaboration avec l'ARS BFC sous R Shiny, a été poursuivi au cours de l'année 2023, pour les parties démographie et mortalité. Cet outil interactif (interne à l'ARS BFC) conserve les différentes parties actuellement présentes au format papier, et permet d'accéder à différents niveaux d'informations (régional, départemental ou infra-départemental).



LES SITUATIONS DE VULNÉRABILITÉ FACE AUX CANCERS : APPROCHE TERRITORIALE ET EXPLORATION DES PARCOURS / Caroline Bonnet

Financement : Institut national du cancer -INCa via la Fnors

Partenaires : Fnors, INCa, ORS de Auvergne-Rhône-Alpes, Bretagne, Centre-Val de Loire, Hauts-de-France, Ile-de-France, Nouvelle-Aquitaine, Occitanie, Pays de la Loire

OBJECTIF

Étudier les vulnérabilités sociales, environnementales et d'accès aux soins face aux cancers (sein, colon-rectum et pancréas)

2 AXES DE TRAVAIL

- typologie des vulnérabilités au niveau des territoires : « portraits de territoires »
- description des parcours pour des populations particulières : en situation de handicap, personnes âgées dépendantes, personnes précaires

Il s'agit d'une étude inter-ORS, pilotée par la Fédération nationale des observatoires régionaux de la santé (Fnors)

Perspectives

- Poursuivre les analyses et finaliser un document écrit



5 Conseil méthodologique, accompagnement, formation

ACCOMPAGNEMENT DU RÉSEAU PATHOLOGIES RESPIRATOIRES AGRICOLES NATIONAL (REPRAN) / Maylis Sposito-Tourier

Financement : ASEPT Franche-Comté / Bourgogne

Le REPRAN vise à informer et sensibiliser les professionnels agricoles, les professionnels de santé et professionnels MSA, aux pathologies pulmonaires agricoles à l'échelle nationale. Ses missions et les actions mises en œuvre évoluent. L'ORS apporte au REPRAN, un accompagnement méthodologique dans ces évolutions et adaptations des pratiques structurelles.

ACCOMPAGNEMENT DES PORTEURS DE L'ACTION « H'ACTIVATEUR DE COMPÉTENCES » CAP EMPLOI BOURGOGNE-FRANCHE-COMTÉ

/ Cynthia Morgny

Financement : CHEOPS

EXPÉRIMENTATION

de 36 mois commencée entre janvier et septembre 2021

8 DÉPARTEMENTS

de la région

Le réseau des Cap Emploi concourt à l'accompagnement dans l'emploi des personnes en situation de handicap. Pour répondre à l'éloignement de l'emploi de personnes handicapées, les Cap Emploi ont proposé un dispositif « l'H'activateur de compétences », « démarche d'accompagnement solidaire ». Il articule un réseau d'acteurs, une évolution et un soutien dans le renforcement de l'estime de soi, une sensibilisation et mobilisation des acteurs (économiques, sociaux, associatifs, organismes locaux de formation), une accessibilité renforcée à des outils numériques.

L'ORS BFC assure un accompagnement réflexif intégrant la structuration méthodologique et technique nécessaire à l'évaluation finale. Définition de procédures, choix d'indicateurs, analyse de données, accompagnement à la rédaction sont ainsi réalisés.

Perspectives

- Relecture du document final
- Présentation aux directions des perspectives de travail possibles à l'issue de cette évaluation

● ACCOMPAGNEMENT SERVICE SANITAIRE DES ÉTUDIANTS EN SANTÉ (SSES)

/ Tony Foglia

Financement : ARS BFC

Partenaires : Université de Franche-Comté, Rectorat de Besançon

ACCOMPAGNEMENT EN BINÔME

entre l'ORS et l'institut de formation en kinésithérapie de Besançon

LA NUTRITION

est la thématique assurée durant l'année universitaire 2022-2023

5 GROUPES D'ÉTUDIANTS

en tutorat

Les SSES vise à former les futurs professionnels de santé aux enjeux de la prévention primaire. Il s'agit pour les étudiants de mettre en œuvre des actions de promotion de la santé dans différents lieux d'accueil sur une semaine (écoles primaires, maisons de santé pluridisciplinaires, ...).

● ACCOMPAGNEMENT MÉTHODOLOGIQUE À L'ÉVALUATION D'UNE ACTION VISANT À AMÉLIORER L'ACCÈS AUX SOINS DES ENFANTS ACCUEILLIS DANS UNE MAISON D'ENFANTS À CARACTÈRE SOCIAL / Aurore Petigny, Cynthia Morgny

Financement : Femasco

Partenaires : MECS Marguet, Maison de santé Simone Veil

L'ACTION

En 2021, 34 enfants ont bénéficié : d'ateliers de prévention sur des thématiques variées (sommeil, addictions, alimentation, vie affective et sexualité, activité physique...), de 350 consultations médicales et paramédicales, d'un bilan de santé global (médical et dentaire)

OBJECTIFS DE L'ÉVALUATION

- Identifier les facteurs facilitants et les freins à la mise en œuvre du projet
- Mesurer le degré d'atteinte des objectifs fixés par le projet
- Adapter le cadre d'évaluation pour les projets

Réalisé en 2023 :

- Accompagnement dans la définition du cadre de l'évaluation
- Réalisation des entretiens auprès des équipes de la MECS (3 éducateurs spécialisés) et de la MSP (5 professionnels de santé)
- Accompagnement à l'analyse des données recueillies et à la rédaction du rapport d'évaluation

Perspectives

- Finalisation du rapport d'évaluation, préparation du cadre méthodologique d'évaluation destiné à l'implantation d'une action proche ou similaire dans d'autres territoires de la région

ACCOMPAGNEMENT DE L'INSTITUT POUR LA PRÉVENTION DES VULNÉRABILITÉS LIÉES À LA SANTÉ – PRÉPARATION DE L'OBSERVATOIRE DES VULNÉRABILITÉS / Cynthia Morgny

Financement : ARS BFC (CPOM)

Partenaires : IPVS

L'observatoire aura pour objectif stratégique l'analyse des situations de vulnérabilités liées à la santé. Cet objectif peut se diviser en plusieurs points :

- Description des situations de vulnérabilité,
- Quantification de ces situations,
- Création d'une base de données :
 - Qualitative (nosographique, empirique...)
 - Quantitative (démographique, géographique...).
- Développement de projets de recherche et d'études.

En amont de la création de cet Observatoire, des contacts et rendez-vous partenariaux, une identification et un recensement des sources de données nationales existantes (enquêtes Drees) sur le sujet ont été réalisés. L'ORS a contribué à la rédaction de documents explicatifs, à la recherche bibliographique, à la rédaction de projets.

Perspectives

- L'analyse des informations et la définition des informations à collecter et des procédures à mettre en œuvre dans le cadre de l'IPVS seront menées en 2024. Un soutien à la définition de projet(s) de recherche sera assuré

FORMATIONS DISPENSÉES

L'ORS intervient dans la réalisation de différentes formations : méthodes, évaluation, organisation et problématiques en santé publique, gestion et méthodologie de projets, recherche de financements de projet, évaluation d'impact sur la santé, urbanisme favorable à la santé, dans le cadre de formations initiales des professionnels du secteur sanitaire et social (Instituts de formation de professions de santé, Institut de formation des métiers éducatifs et du social (Caferuis), école de sage-femmes, Master Management et évaluation des organisations de santé, Master interrégional santé publique.

Les interventions sont réalisées dans une quinzaine de centres de formation ou en formation à distance, sur le temps personnel des salariés ou sur leur temps de travail selon les situations.

Méthodologie de projet, École de sages-femmes CHU Dijon, 9h, **Cynthia Morgny**

Représentations sociales, École de sages-femmes, CHU Dijon, 3h, **Myriam Borel**

Accompagnement méthodologique à l'élaboration d'un projet et sa présentation, Ecole de sages-femmes CHU Dijon : 16h TD, **Cynthia Morgny et Myriam Borel**

Participation au comité expertise des mémoires de fin d'étude, Ecole de sages-femmes CHU Dijon, **Myriam Borel**

- L'observation de la santé en région – une histoire, des moyens et des enjeux – Master Management et évaluation des organisations de santé, 2h, **Aurore Petigny**

Réalisation d'une sensibilisation sur l'EIS et l'UFS sous format asynchrone et disponible en ligne pour les professionnels de l'ARS BFC, finalisation en 2024, **Tony Foglia**

Co-encadrement du travail de thèse d'exercice de Camille Gelin, spécialité santé publique, université de médecine, intitulé « Les médecins généralistes face aux demandes de transitions médicales de genre : étude qualitative explorant les pratiques et les représentations des médecins généralistes en France », membre du jury, **Myriam Borel**

Encadrement du travail de thèse d'exercice de Sybille Belpois, pharmacie, université de médecine, intitulé « Évolution des représentations sociales des étudiants en santé sur leur public cible, dans le cadre de leur service sanitaire » (soutenance 2024), **Cynthia Morgny**

Groupes de travail

GRUPE SCORE-SANTÉ / Caroline Bonnet

Financement : Fnors

Une double implication de l'ORS BFC :

- Groupe technique SCORE-Santé qui fait vivre le site internet SCORE-Santé (demande, réception, exploitation, mise à jour et mise en ligne des données, travail sur le nouveau site internet...)

- développement d'indicateurs issus du SNDS sur l'ensemble du territoire français sur le site internet SCORE-Santé. Un groupe de 5 personnes issues de différents ORS travaille sur ce sujet (réflexion méthodologique, construction de programmes) à partir de différents thèmes (cartographie des pathologies, recours aux soins, délivrance de médicaments, dépistage...).



GROUPE SNDS / Caroline Bonnet

GROUPE INTER-ORS

animé par la Fnors et 3 ORS

1 RÉUNION EN JUIN 2023

Cette journée a été l'occasion de partager différentes actualités du SNDS et d'échanger sur les travaux en cours au sein des ORS, utilisant des données SNDS



Objectifs :

- Avoir plus de visibilité sur les travaux réalisés ou en cours au sein du réseau mobilisant des données SNDS ;
- Renforcer la communication inter-ORS sur le SNDS ;
- Partager les expériences et les pratiques ;
- Mutualiser et valider les algorithmes développés ;
- Rendre compte des comités utilisateurs de la Cnam.

GROUPE EIS / Tony Foglia

2 RÉUNIONS

chaque année

OBJECTIF

mutualiser les connaissances et pratiques en évaluations d'impact sur la santé

En 2023, le travail de veille documentaire et de partage de pratiques a été poursuivi. Le groupe a co-construit un plaidoyer en faveur de la santé dans toutes les politiques publiques, initié par l'ORS Ile-de-France, dans le cadre de l'élaboration des Plans régionaux santé environnement 4 dans chaque région de France.

GROUPE SANTÉ ENVIRONNEMENT / Aurore Petigny

L'ORS BFC participe à ce groupe de travail qui se réunit 2 à 3 fois par an. En 2023, il a développé plusieurs outils de travail visant à partager les bonnes pratiques : l'inventaire des indicateurs mobilisés par les ORS dans le champ de la santé environnementale, des fiches méthodologiques précisant la définition, les sources, et les conditions de mobilisation des données, ainsi que l'investigation de nouveaux enjeux en santé environnement.

GRUPE DOCUMENTATION / Christine Fiet

1 LISTE DE PRÈS DE 200 URL

classées selon 12 thématiques qui peuvent être interrogées par mots-clés pour aider les ORS dans leurs recherches d'informations

L'ORS BFC participe à ce groupe de travail qui se réunit en visio 2 fois par an. Le groupe Documentation est en lien avec le groupe de capitalisation des bonnes pratiques auprès duquel il a restitué l'état des lieux des bonnes pratiques en matière de bibliographie, collecte et diffusion d'information.

1 WEBINAIRE

organisé pour présenter cette liste d'URL et l'outil Zotéro qui permet à la fois de constituer une bibliothèque en ligne partageable et de faire des bibliographies automatisées.

SÉMINAIRE FNORS-ORS

1 SÉMINAIRE

organisé par la Fnors et l'ORS BFC. Il s'est déroulé à la CCI de Besançon du 8 au 10 novembre et a accueilli une centaine de personnes. Une vingtaine d'ateliers ont été proposés aux personnels et administrateurs des ORS et ont fait l'objet de compte-rendu.



4 ATELIERS CO-ANIMÉS PAR

- Caroline Bonnet : bases de données, système national des données de santé, enquête et autres systèmes d'information
- Myriam Borel : prospective et développement de partenariats
- Christine Fiet : suivi administratif et opérationnel des projets
- Cynthia Morgny : appels à projets, appels d'offres



Depuis 2021, la Fnors organise un séminaire dédié aux personnels et administrateurs des ORS. Toute l'équipe de l'ORS BFC a participé à ce séminaire. Le Président de l'ORS en a ouvert les travaux aux côtés du Président de la Fnors et de la mairesse de Besançon.

Ce séminaire a été également l'occasion de présenter les travaux des groupes de travail organisés par la Fnors et auxquels des professionnels des ORS participent selon leurs compétences et expertises.



L'ORS BFC participe avec les ORS de Bretagne, Réunion, Hauts de France, Nouvelle Aquitaine, à la mise en place d'un dispositif d'évaluation interne du projet stratégique de la Fnors et à l'évolution de ce projet. À la suite de collectes d'informations et de points de vue des membres et personnels des

ORS, sur la stratégie inter ORS menée en 2022, l'analyse et la rédaction d'un nouveau document stratégique a été soumise au conseil d'administration de la Fnors en novembre 2023.

À l'issue de ce dernier CA de l'année, il a été décidé de le soumettre aux avis des CA des différents ORS, avant son adoption.

Ces consultations régionales dans les ORS sont programmées durant le 1^{er} trimestre 2024.

GRUPE DES DÉLÉGUÉS À LA PROTECTION DES DONNÉES (DPD)

/ Caroline Bonnet

GRUPE DE TRAVAIL COMPOSÉ DES DPD

de chaque ORS animé par 2 ORS

5 À 6 RÉUNIONS

par an (1 réunion en présentiel, les autres en visio-conférences)

Objectifs :

- Partager des outils
- Entraîner une dynamique entre les DPD de chaque ORS
- Produire des documents « fiche réflexe » à destination des salariés des ORS
- Mutualiser les pratiques au sein des ORS

CONFÉRENCE RÉGIONALE DE LA SANTÉ ET DE L'AUTONOMIE (CRSA)

/ Philippe Flammarion

L'ORS BFC, représenté par M. Philippe Flammarion, administrateur, participe à la CRSA à travers la conférence plénière, ainsi qu'aux commissions spécialisées : de la prévention, et de l'organisation des soins.



CONSEIL LOCAL D'APPUI À LA SANTÉ PUBLIQUE (CLASP) DE LA VILLE DE BESANÇON) / Cynthia Morgny et Pierre Vandel

En 2020, la direction hygiène santé de la ville de Besançon a réuni des experts et acteurs en santé publique, de la prévention et du soin, afin de partager des informations et des réflexions susceptibles d'aider à la mise en place d'actions de prévention, de prise en charge, adaptées aux situations notamment des quartiers prioritaires de la ville. Depuis 2021, ce groupe

de travail a laissé place à un groupe d'experts mobilisables par Mme La Maire, sur des questions de santé publique. Il s'intitule « Conseil Local d'Appui à la Santé Publique » et se compose de personnalités qualifiées. Présidé par Dominique Vuitton, professeur Emérite en immunologie et Patrick Vuattoux, médecin généraliste libéral de Besançon.

REPRÉSENTATIONS DANS D'AUTRES INSTANCES

L'ORS est membre de plusieurs structures :

- Acodège
- ADMR du Jura
- Alterre
- AtmoBFC
- Asept Franche-Comté Bourgogne
- Fnors
- Conseil Départemental 21
- Conseil régional d'orientation des conditions de travail (CROCT)
- Observatoire Départemental de la protection de l'enfance
- Gérontopôle / PGI
- Promotion Santé BFC
- Pôle fédératif de recherche et de formation en santé publique
- Registre des Tumeurs du Doubs

Cynthia Morgny représente la Fnors, en alternance avec Isabelle Tron (ORS Bretagne) à l'Observatoire National du Suicide (ONS).

Il s'agit d'une instance consultative créée par le décret n°2018-688 du 1^{er} août 2018 et renouvelée en 2023. Présidé par le ministre chargé de la santé, il a pour objectif d'éclairer les acteurs par des analyses statistiques, des travaux de recherches et une veille documentaire stratégique, pour renforcer la prévention du suicide. L'ONS publie tous les deux ans un rapport, qui présente au grand public et aux experts des dossiers thématiques et un suivi des principaux indicateurs des conduites suicidaires.

OBSERVATOIRE
NATIONAL
DU SUICIDE

Développement et partage d'une culture commune

PARTICIPATION À DES COLLOQUES

Séminaire CEPIDC-DREES - Causes de décès SEMINAIRE CEPIDC-DREES - 2018-2019 - Données provisoires codées en partie par Deep Learning, apports et limites, CEPIDC INSERM | 30 janvier 2023

Participation de Caroline Bonnet et Kristell Hainry

Webinaire "Prévention des risques professionnels", DREETS BFC | 21 mars 2023

Participation de Caroline Bonnet

Journée du Pôle Fédératif de recherche et de formation en santé publique BFC | 2 mai 2023

Participation de Cynthia Morgny

Visio flash du ROSS "Démarche et résultats projet régional de santé (PRS)" | 1^{er} juin 2023

Participation de Caroline Bonnet

Présentation de l'atlas cartographique de l'Observatoire statistique transfrontalier de l'Arc Jurassien (OSTAJ) | 15 juin 2023

Participation de Kristell Hainry

Webinaire urbanisme favorable à la santé, Ville de Besançon et Grand Besançon Métropole | 16 juin 2023

Participation d'Aurore Petigny

Les rencontres de Santé Publique France, SPF | 20 et 21 juin 2023

Participation de Kristell Hainry

Journée de l'ORECA, ATMO BFC, Besançon | 4 Juillet 2023

Participation d'Aurore Petigny

Observatoire National du Suicide | 26 septembre 2023

Participation de Cynthia Morgny et Maylis Sposito-Tourier

Journée CPTS FEMASCO | 28 Septembre 2023

Participation de Cynthia Morgny





Journée études actualités des études de genre, LIR3S, Dijon | 9 et 10 Octobre 2023
Participation de Myriam Borel

Séminaire du ROSS " Les politiques de solidarités départementales : évolution, données et enjeux", ROSS BFC, Dijon | 13 octobre 2023
Participation d'Aurore Petigny

Colloque "Santé et malaise en agriculture", MSA, ASEPT FC/B et LaSA
 | 16 octobre 2023
Participation de Maylis Sposito-Tourier

Webinaire "Indicateur sur les APL dépendances", DREES | 14 novembre 2023
Participation de Caroline Bonnet

5^{èmes} Journées scientifiques de la Plateforme nationale pour la recherche sur la fin de vie " Science et société : quelle place pour la recherche dans le débat sur la fin de vie ? ", Besançon | 21 et 22 novembre 2023
Participation de Cynthia Morgny

Présentation du diagnostic territorial de santé Grand Besançon, Besançon
 | 7 décembre 2023
Participation de Cynthia Morgny

Journée d'étude "Transidentité en médecine générale", Transcende, Besançon
 | 15 décembre 2023
Participation de Myriam Borel

EXPERTISES

Maylis Sposito-Tourier :

- Membre du comité d'experts de la revue Santé Publique sur les thématiques handicap, cancer, génétique humaine et santé au travail
- Membre du comité d'experts de la revue scientifique ; Interrogations ? Revue pluridisciplinaire de sciences humaines et sociales.

RÉPONSES AUX DEMANDES D'INFORMATIONS

Les ressources documentaires de l'ORS BFC sont désormais à usage interne. Si l'ORS n'accueille plus de public dans ses locaux pour en permettre la consultation, nous poursuivons les réponses à des demandes d'informations spécifiques. Celles-ci portent principalement sur 2 grands axes : l'accompagnement méthodologique (comment analyser des données, comment produire des données, un avis sur un questionnaire, une grille d'entretien, un plan d'études, un plan d'évaluation, etc.) et la recherche de données et indicateurs régionaux ou infra et/ou d'études existantes sur des thématiques diverses (addictions, suicide, densité de professionnels de santé, offre médico-sociale, cancers, handicaps,...).

L'origine de ces demandes provient des décideurs publics, des professionnels de santé ou enseignants, puis des médias et des étudiants. Les réponses proposées sont donc soit des données et indicateurs de santé, soit des références publiées, soit des conseils sur des méthodes d'études quantitatives ou qualitatives, des évaluations, de la démarche de projet. Les origamis thématiques sont également utilisés pour assurer aux personnes l'accès rapide à un panel complet d'informations toutes accessibles gratuitement sur internet, sur leurs thématiques cibles. Cette activité contribue à la connaissance scientifique et stratégique nécessaire aux travaux menés par l'équipe, ainsi qu'à la réponse aux diverses demandes d'informations ou d'expertises pour lesquelles elle peut être sollicitée.

DÉVELOPPEMENT, MONTAGE DE PROJETS

13 NOUVEAUX PROJETS
élaborés conjointement
avec nos partenaires

12 PROJETS SOUMIS
à la réponse à un appel à projet et/ou marché public

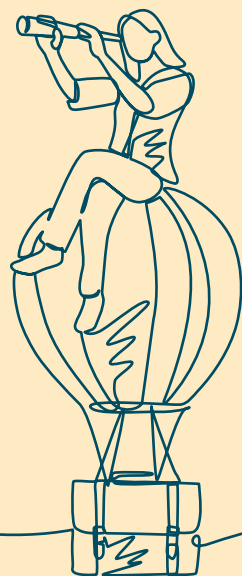
7 PROJETS RETENUS

La réponse aux appels à projets, quel que soit l'échelon géographique de l'autorité qui les porte, permet non seulement de développer des réponses innovantes et des expérimentations face à des problématiques parfois anciennes, mais aussi de soutenir le partage de connaissances et de coopérations, au-delà même de moyens accordés à un projet.

PERSPECTIVES 2024



33 projets en travail



Le programme de l'année 2024 est déjà bien avancé.

Il porte sur :

La poursuite de travaux débutés antérieurement qui mobilisent différents axes :

COMMUNICATION

1. **12^{èmes} Assises de génétique humaine et sociale** (9-12 janvier 2024, Paris) : Attentes des parents vis-à-vis du séquençage du génome pour leur enfant atteint de déficience intellectuelle : une étude qualitative du projet pilote français DEFIDIAG, poster affiché. M. Borel
2. **Groupe de travail « Recherche » de l'ONS** (7 mars, Paris) : présentation d'un état des lieux sur l'assistance à mourir et la prévention du suicide. M. Sposito-Tourier
3. **4^{èmes} Rencontres de géographie de la santé** (14-16 mai 2024, Paris Aubervilliers) : communication orale de l'étude Mobiprim PA BFC sur l'Accès aux soins et mobilités - caractérisation et qualification des territoires ruraux et des populations âgées, C. Bonnet

ACCOMPAGNEMENT MÉTHODOLOGIQUE

1. **Accompagnement REPRAN** : accompagnement méthodologique maintenu pour favoriser le déploiement du REPRAN à l'échelle nationale tout en veillant à ce que le réseau remplisse au mieux ses missions. Asept FC/B, M. Sposito-Tourier
2. **Accompagnement Cap Emploi** : Action d'accompagnement en termes de méthodologie et d'évaluation du dispositif « H'activateur de

compétences » qui a pour but d'accompagner les personnes handicapées vers l'emploi. CHEOPS BFC, C. Morgny

3. VADECAMED

Temps médical potentiellement épargné sur les trajets de visite à domicile non justifiés médicalement. Maison de santé SISA des 3 provinces. T. Foglia

4. Accompagnement Service Sanitaire - ARS BFC, T. Foglia

5. **Accompagnement méthodo évaluation** : Action d'accompagnement sur la méthode et l'évaluation d'une action d'accès aux professionnels de santé du secteur ambulatoire, d'enfants accueillis dans un foyer de l'ASE. Femasco, C. Morgny

ÉVALUATIONS

1. PROTECT 2 :

Évaluation des résultats du programme (quels apports du programme sur les comportements des jeunes vis-à-vis des écrans et ses déterminants). Sauvegarde 71, T. Foglia

2. **Évaluations d'Impact Santé (EIS)** : Formation et EIS Flash. ARS BFC. T. Foglia, A. Petigny

3. E-Santé - Télémédecine :

Évaluation de l'expérimentation de téléconsultations assistées en médecine générale en BFC à partir de 13 projets. ARS BFC, A. Petigny

4. **Évaluation de l'action de formation et de prévention des addictions** portée par les résidences SAVS et Esat : Évaluation des processus, des résultats et transférabilité du programme. Acodège, A. Petigny, C. Morgny

ÉTUDES

1. « Defidiag » : Déficience Intellectuelle Diagnostic. Menée en partenariat avec le Centre d'investigation clinique du CHU de Dijon, l'Université de Bourgogne-Franche-Comté. M. Borel
2. « ARTEMYS » : Analyse de données à partir du SNDS et entretiens sur les attentes, besoins ressentis et trajectoires de soins des femmes enceintes avec une grossesse physiologique en BFC. L'enquête vise à décrire la réalité et la diversité des parcours de soins des femmes enceintes, en fonction de l'offre de soins et de l'environnement socio-géographique des femmes. Conseil Régional via le CHU de Dijon. M. Borel
3. Parkinson : Maintenir l'insertion sociale au rythme d'une symptomatologie mouvante : expériences de personnes malades de Parkinson d'âges « actifs ». France Parkinson. M. Borel
4. « Propamenco » : PROfils et PArcours de santé MENtale des patients à l'aune du COvid 19 en BFC et CVL. Drees via la Fnors. C. Bonnet, B. Lambert, C. Morgny, M. Spósito-Tourier
5. Étude préalable à la construction d'une grille de repérage des risques suicidaires et d'une formation ad hoc destinée aux personnels non soignants d'Ehpad. SF3PA, K. Hainry, C. Morgny

DIAGNOSTICS, ANALYSES DE DONNÉES

1. Prospectives indicateurs diagnostic PRS. ARS BFC, K. Hainry
2. Baromètre Santé 2021 : suivi d'indicateurs régionaux liés aux axes retenus dans le programme régional de santé de Bourgogne-Franche-Comté. ARS BFC. K. Hainry
3. Développement du STATISS Numérique (BDD / Rshiny). ARS BFC. K. Hainry
4. Participation à la gestion de l'outil « Oscars » et des analyses de ses actions en Pays de la Loire, en partenariat avec les ORS Nouvelle-Aquitaine et Bretagne. ARS PDL. T. Foglia, B. Lambert
5. « Evrest » en entreprise : Évolution et relations en santé au travail. C. Bonnet
6. Les situations de vulnérabilité face aux cancers : approche territoriale et exploration des parcours INCa, Fnors, ORS. C. Bonnet
7. SCORE santé et SNDS. Fnors. C. Bonnet
8. Analyse des prescriptions médicales de psychotropes des MG et des psychiatres libéraux – Comparaison BFC / Alsace. CHU Besançon. C. Bonnet

Le début de nouveaux projets

1. « ARTEMYS » partie quantitative (analyse du SNDS) CHU Dijon. C. Bonnet
2. Enquête par questionnaire sur la mise en œuvre du document unique d'évaluation des risques professionnels dans les entreprises de Bourgogne-Franche-Comté, Dreets. A. Petigny
3. Complications systémiques des injections intra-vitréennes d'anti-VEGF dans le cadre du traitement de la rétinopathie des prématurés (ROP) Anti-Rop, CHU Dijon. C. Bonnet
4. « Cassiope » : Portrait et trajectoire du réseau social des patients atteints d'un cancer : ressources constitutives, soutien attendu et reçu, impact pour le patient. Partenariat CHU Dijon, laboratoire de psychologie de l'université de Besançon, Plateforme Seintinelle, laboratoire Interdisciplinaire Solidarités, Sociétés, Territoires- Université de Toulouse le Mirail. M. Borel, B. Lambert
5. Animation régionale de la recherche en santé mentale. ARS via le CHU Besançon. C. Morgny
6. « Ampartrans » : Participation personnes trans, médecins et sociologues pour construire des savoirs et des protocoles communs sur les transitions de genre. Partenariat Université de Lorraine - laboratoire Terra, association Fransgenre. ANR. M. Borel
7. Évaluation du programme OPÉRA, prévention des risques d'addictions aux jeux d'argent et de hasard, auprès des 16-19 ans. Association de recherche et de prévention des excès du jeu-

ARPEJ, via la Fnors, partenariat, Fnors, ORS Nouvelle-Aquitaine, Centre-Val de Loire

8. « PARIS » : Étude de l'association entre soins PAlliatifs et Risque Suicidaire : Une approche mixte quantitative et qualitative (partenariat CHU Dijon, Inserm Paris Ile-de-France-Sud, Union régionale des associations agréées par le système de santé URASS, Iresp. M. Borel, M. Sposito-Tourier
9. Observatoire de l'Institut des vulnérabilités. Institut pour la prévention des vulnérabilités liées à la santé, C. Morgny, J. Perche

Des projets en préparation et/ou attente de décision de financement

1. « SERENA » : Projet d'études européennes de la maltraitance à travers l'analyse de données hospitalières et d'entretiens auprès de professionnels des secteurs médical et social et d'adultes victimes de maltraitance durant l'enfance. M. Borel, M. Sposito-Tourier
2. FIRAH : Projet portant sur les personnes atteintes de maladie neuro-évolutive (Parkinson, sclérose en plaques, sclérose latérale amyotrophique, maladie de Huntington) d'âges actifs (64 ans ou moins) afin d'appréhender les enjeux liés aux environnements, activités et organisations professionnelles (salarial / indépendance) en lien avec l'incertitude inhérente à ces pathologies et aux handicaps corollaires. M. Sposito-Tourier, M. Borel

NOTES

A series of 20 horizontal dotted lines for writing notes.



RAPPORT D'ACTIVITÉ 2023

Le Mazarin
5 rue des Perrières - 21000 DIJON
Tél. : 03 80 65 08 10
contact@orsbfc.org - www.orsbfc.org



Observatoire Régional de la Santé