



Portrait Socio-Sanitaire du Pays
AUTUNOIS MORVAN

EN VUE DE LA MISE EN PLACE D'UN DIAGNOSTIC ET D'UN PROJET DE **SANTÉ**

■ Décembre
2010



Ce document a été réalisé avec l'appui financier du GRSP de Bourgogne

Ce document fait partie d'une collection, dont la maquette a été élaborée dans le cadre de la Plate-forme de l'observation sociale et sanitaire de Bourgogne en 2009.

L'objectif de ces présentations standardisées d'indicateurs est de fournir des données de cadrage en vue de l'élaboration de projets de santé dans les Pays de Bourgogne.

Ces éléments doivent être complétés par des informations recueillies auprès des acteurs sur les territoires. L'articulation de ces deux approches doit permettre d'établir un diagnostic partagé, étape préalable à la détermination des priorités et des actions appropriées aux territoires.

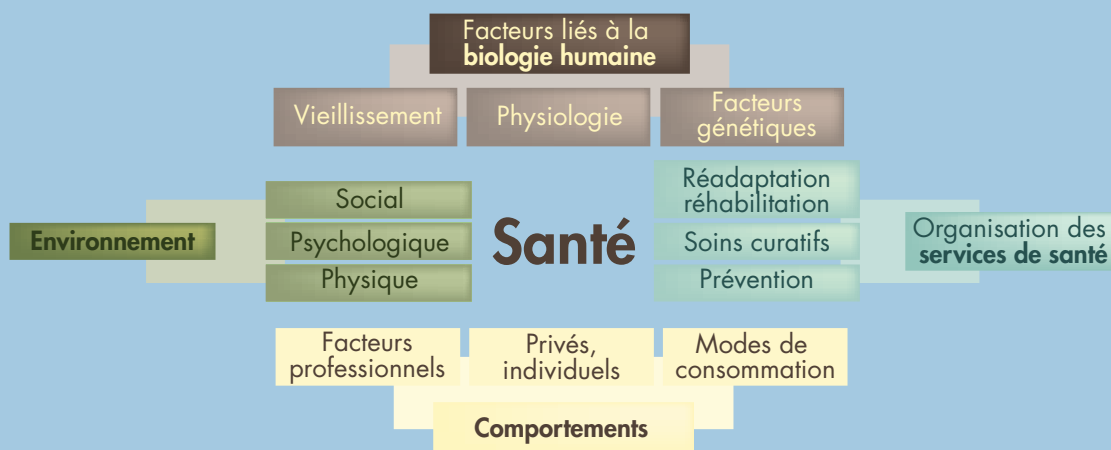
LE PAYS AUTUNOIS MORVAN,
un des 15 Pays définis en 2008 en Bourgogne



Source : Insee, exploitation ORS

La santé est influencée par une pluralité de facteurs qui tiennent à l'environnement et aux conditions de vie de la population, aux comportements en partie liés aux facteurs psychosociaux, et au recours approprié aux dispositifs de prévention et de soins.

LA SANTÉ ET SES DÉTERMINANTS



Suivant cette approche de la santé, ce document rassemble des données caractérisant la population et ses conditions de vie, l'état de santé des habitants du territoire, et enfin les services sanitaires et sociaux auxquels ils peuvent recourir. A l'issue de cette description, une synthèse permet de dégager les points saillants à améliorer, conforter, pistes de réflexion et de discussion pour le projet territorial de santé.

PORTRAIT SOCIO-SANITAIRE DU PAYS
AUTUNOIS MORVAN

EN VUE DE LA MISE EN PLACE D'UN DIAGNOSTIC ET D'UN PROJET DE **SANTÉ**



SOMMAIRE

Population et conditions de vie 4

Un territoire rural diversifié, articulé autour du pôle urbain d'Autun, avec une forte part de population âgée 4

Un territoire hétérogène par son activité économique 7

Un environnement naturel relativement préservé, mais des indicateurs à surveiller 9

État de santé 12

Des indicateurs élevés de mortalité 12

Principaux problèmes de santé : des indicateurs défavorables pour les maladies cardio-vasculaires, les traumatismes et empoisonnements et le diabète 15

Zooms sur la santé des plus jeunes et des plus âgés 17

Offre de soins et services 19

Des services de soins de proximité et hospitaliers difficilement accessibles 19

Synthèse 23



Population et conditions de vie

Un territoire rural diversifié, articulé autour du pôle urbain d'Autun, avec une forte part de population âgée

Le Pays Autunois Morvan est un territoire à la fois urbain et rural. Il comprend 44 600 habitants (8% de la population départementale), en diminution, toutefois moindre qu'auparavant. Un habitant sur huit a 75 ans ou plus.

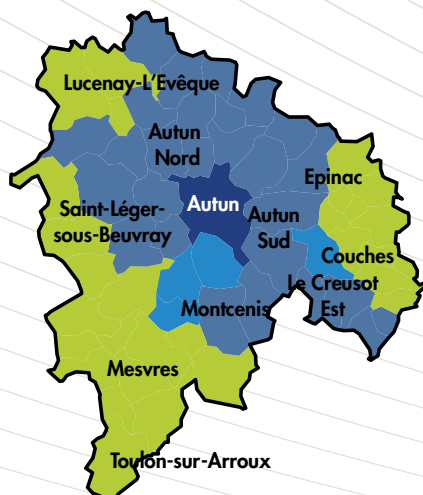
Situé au cœur de la Bourgogne, au Nord-Ouest de la Saône-et-Loire, le Pays s'étend sur une superficie de 1 460 km². Il est composé de 61 communes, inégalement peuplées (de 5 hab/km² à Saint-Maurice-lès-Couches à 62 hab/km² à Autun).

Il est traversé par deux routes principales qui se croisent à Autun et rejoignent Dijon, Chalon-sur-Saône et Nevers. Une voie ferrée permet

également de gagner ces villes, tandis que la ligne TGV reliant Paris à Lyon s'arrête en gare de Montchanin, commune extérieure au Pays.

Le Pays s'articule autour du pôle urbain d'Autun et de ses communes périurbaines. Le bassin de vie d'Étang-sur-Aroux, où l'on trouve un minimum de services intermédiaires au-delà des seuls services de proximité, rééquilibre en partie le territoire. Au Sud du Pays, quelques communes sont attirées par le bassin de vie de Gueugnon et au Sud-Est, par celui du Creusot.

Espaces urbains et ruraux en Saône-et-Loire Organisation territoriale de l'emploi



| | |
|---|---|
| ■ Pôles urbains | ■ Pôles d'emploi de l'espace rural |
| ■ Couronnes périurbaines | ■ Couronnes des pôles d'emploi de l'espace rural |
| ■ Communes multipolarisées | ■ Autres communes de l'espace à dominante rural |

■ La population continue de baisser mais moins qu'auparavant

Le Pays Autunois Morvan compte 44 600 habitants en 2006, soit 8% de la population de Saône-et-Loire. La commune d'Autun regroupe à elle seule un tiers de la population du Pays.

La population a diminué entre 1999 et 2006 (-3%) mais moins que sur la période 1990-1999 (-5%). La décroissance est particulièrement marquée sur l'arc «Autun-Le Creusot-Montcenis». Cette récente baisse de population ne se retrouve ni sur l'ensemble du département de Saône-et-Loire (+1%), ni sur la Bourgogne (+1%).

■ Sources : Insee, Inra

Un territoire rural, peu peuplé, avec une forte part de population âgée

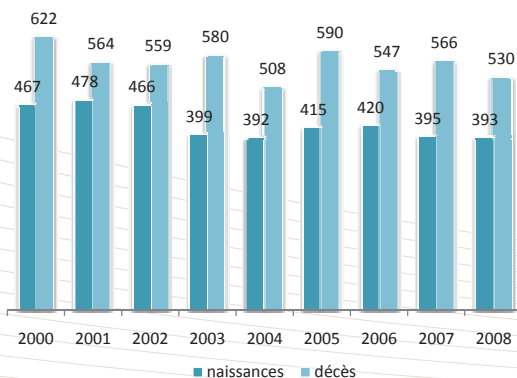
**Population des communes
du Pays Autunois Morvan en 2006**



Source : Insee

Par définition, l'évolution de la population résulte de la combinaison du solde naturel (naissances-décès) et du solde migratoire (arrivées-départs du territoire).

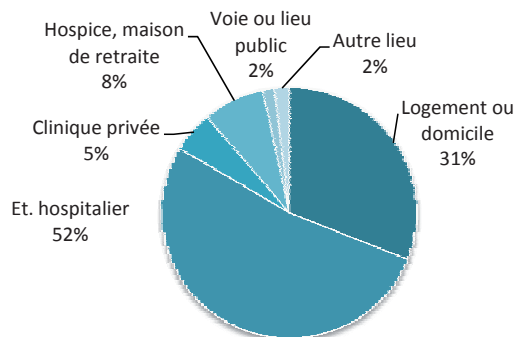
**Nombre de naissances et décès domiciliés
dans le Pays Autunois Morvan entre 2000 et 2008**



Source : Insee (Etat civil), exploitation ORS

**Répartition des décès des habitants du
Pays Autunois Morvan selon le lieu du décès**

(moyenne annuelle 2005-2007)



Source : Inserm (CépiDC), exploitation ORS



■ Importance de la population âgée

Le Pays compte en 2006 davantage de personnes de 60 ans et plus (12 800 soit 29% de la population) que de jeunes de moins de 20 ans (9 700 soit 22% de la population). La part des 60 ans et plus dans la population totale est supérieure à celle observée en Saône-et-Loire, Bourgogne et en France (respectivement 27%, 25% et 21%).

De plus, la proportion des habitants de 75 ans et plus (12% en 2006) est, là encore plus élevée que dans le département (11%), la région (10%) et surtout la France (8%).

Population totale et parts des populations jeunes et âgées, dans le Pays Autunois Morvan et en Saône-et-Loire (en 2006)

| | Population | Part des <20 ans % | Part des 60 ans et + % | Part des 75 ans et + % |
|------------------------|---------------|--------------------|------------------------|------------------------|
| Autunois Morvan | 44 581 | 21,7 | 28,7 | 12,1 |
| Saône-et-Loire | 549 358 | 22,6 | 26,7 | 11,0 |
| Bourgogne | 1 628 836 | 23,2 | 25,1 | 10,3 |
| France | 61 399 720 | 24,8 | 21,4 | 8,3 |

■ Source : Insee RP 2006

Précisions

Les résultats détaillés (caractéristiques démographiques, conditions de vies) du recensement de la population (RP) sont disponibles depuis le 1er juillet 2009 sur <http://www.recensement.insee>

Petite enfance et enfance (Population de 0 à 10 ans)

| | Population | 0-2 ans nb | 3-5 ans nb | 6-10 ans nb | 0-10 ans % |
|------------------------|---------------|--------------|--------------|--------------|-------------|
| Autunois Morvan | 44 581 | 1 226 | 1 368 | 2 428 | 11,3 |
| Saône-et-Loire | 549 358 | 17 338 | 18 335 | 31 024 | 12,1 |
| Bourgogne | 1 628 836 | 53 000 | 55 124 | 92 975 | 12,3 |

Adolescence et jeunes adultes (Population de 11 à 25 ans)

| | Population | 11-17 ans | | 18-24 ans | | 16-25 ans | |
|------------------------|---------------|--------------|------------|--------------|------------|--------------|------------|
| | | nb | % | nb | % | nb | % |
| Autunois Morvan | 44 581 | 3 716 | 8,3 | 2 752 | 6,2 | 4 214 | 9,5 |
| Saône-et-Loire | 549 358 | 45 397 | 8,3 | 37 809 | 6,9 | 57 114 | 10,4 |
| Bourgogne | 1 628 836 | 135 905 | 8,3 | 131 792 | 8,1 | 190 812 | 11,7 |

Adultes en âge d'activité (15-65 ans)

| | Population | 15-65 ans | |
|------------------------|---------------|---------------|-------------|
| | | nb | % |
| Autunois Morvan | 44 581 | 27 603 | 61,9 |
| Saône-et-Loire | 549 358 | 346 546 | 63,1 |
| Bourgogne | 1 628 836 | 1 044 696 | 64,1 |

Personnes âgées (65 ans et plus)

| | Population | 65-74 ans | | 75-84 ans | | 85 ans et + | |
|------------------------|---------------|--------------|-------------|--------------|------------|--------------|------------|
| | | nb | % | nb | % | nb | % |
| Autunois Morvan | 44 581 | 4 972 | 11,2 | 4 008 | 9,0 | 1 371 | 3,1 |
| Saône-et-Loire | 549 358 | 55 771 | 10,2 | 44 586 | 8,1 | 14 943 | 2,7 |
| Bourgogne | 1 628 836 | 155 557 | 9,6 | 125 923 | 7,7 | 41 932 | 2,6 |

■ Source : Insee RP 2006

Un territoire hétérogène par son activité économique

L'ACTIVITÉ ÉCONOMIQUE EST MARQUÉE PAR LE POIDS DE L'INDUSTRIE ET DE L'AGRICULTURE AVEC DES CONTRASTES À L'INTÉRIEUR DU PAYS.

LE TAUX D'ACTIVITÉ EST SEMBLABLE À CELUI DE LA RÉGION MAIS LE TAUX DE CHÔMAGE EST PLUS ÉLEVÉ. LES REVENUS SONT PLUS RÉDUITS.

Le nombre de personnes vivant seules augmente, en Bourgogne comme en France. En 2006, 6 400 personnes du Pays vivent seules ce qui représente 15% de la population des ménages tous âges confondus. Ce mode de vie est encore plus répandu chez les personnes âgées de 75 ans et plus : 45% de celles vivant à domicile y sont seules.

Répartition de la population selon qu'elle vit seule dans le Pays Autunois Morvan et en Saône-et-Loire (en 2006)

| | Autunois Morvan | Saône-et-Loire |
|---------------------------------------|-----------------|----------------|
| Total ménages | 19 613 | 241 970 |
| Population des ménages | 43 133 | 534 473 |
| % de pers. vivant seules | 15% | 15% |
| % vivant seules parmi les 75 ans et + | 45% | 44% |

■ Source : Insee

■ Activité professionnelle : l'industrie encore présente

La majorité des habitants de l'Autunois Morvan est diplômée au mieux d'un certificat d'études primaires (19%) ou d'un certificat d'aptitudes professionnelles (19%). Parmi les jeunes de 20-29 ans sortis du système scolaire, 12% sont peu ou pas diplômés, proportion légèrement inférieure au niveau régional (14%) et national (13%).

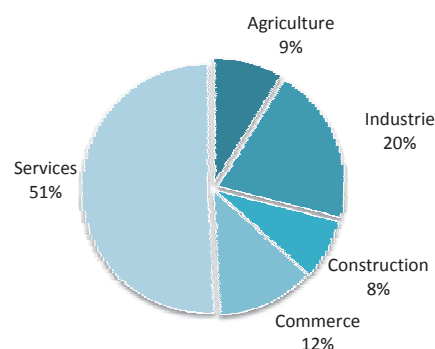
En 2006, 71% de la population des 15-64 ans du Pays ont un emploi ou en recherchent un (71% en Saône-et-Loire et 72% en Bourgogne).

Fin 2008, les chômeurs inscrits à l'ANPE sont plus nombreux dans les zones d'emploi couvrant le Pays Autunois Morvan en particulier dans celles de Montceau-les-Mines (8,5%) et du Creusot (9,0%) que globalement en Bourgogne (6,5%).

Le secteur tertiaire regroupe la majorité des emplois (63%), mais reste malgré tout moins important que sur l'ensemble des territoires de la région (69%) et d'une manière générale en France (75%). Le territoire possède une forte composante industrielle (20% des emplois) et agricole (9%) par rapport à la région.

À l'intérieur du Pays l'industrie est dominante à Montcenis, Autun, Epinac et Toulon-sur-Arroux.

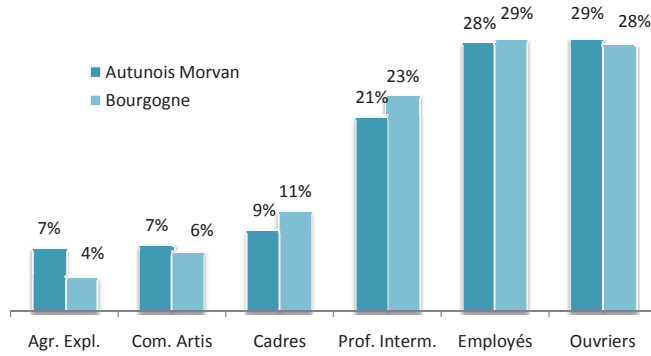
Répartition de l'emploi par secteur d'activité des résidents du Pays Autunois Morvan (en 2006)



■ Source : Insee



Répartition de la population active ayant un emploi selon les catégories socioprofessionnelles, dans le Pays Autunois Morvan et en Bourgogne (en 2006)



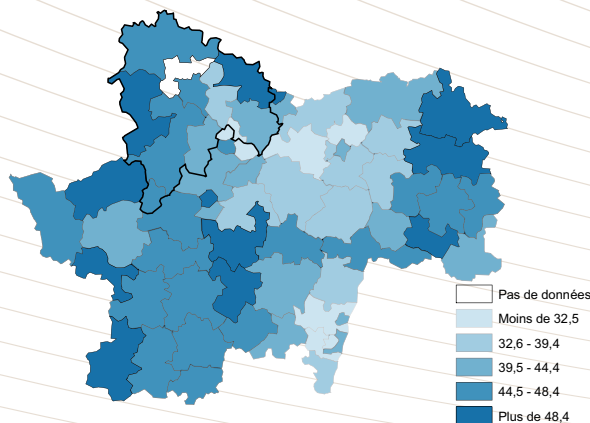
■ Source : Insee RP 2006

Les ouvriers constituent la profession la plus fréquente dans le Pays (29% contre 28% en Bourgogne), suivis des employés (28% dans le Pays contre 29%). Les professions intermédiaires sont moins représentées (21%) que dans l'ensemble de la région (23%), comme les cadres (9% contre 11%). Par contre, les parts de commerçants et artisans (7%) et surtout d'agriculteurs exploitants (7%) sont supérieures à la moyenne régionale (respectivement 6% et 4%).

■ Des revenus réduits

En 2007, le revenu moyen des habitants du Pays (17 950 €) est inférieur à la moyenne régionale (19 400 €). Et la part des ménages non imposés

Pourcentage de foyers fiscaux non imposés par canton en 2007

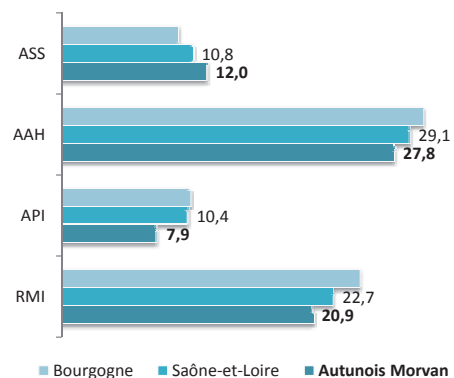


■ Source : Insee-DGFIP Revenus fiscaux localisés des ménages

est supérieure dans les cantons du Pays, les ménages les plus aisés se situant plutôt au centre du Pays.

On comptait en 2006, 70 bénéficiaires de l'Allocation parent isolé (API), 460 du revenu minimum d'insertion (RMI), 610 de l'Allocation adulte handicapé (AAH) et 300 de l'Allocation de solidarité spécifique (ASS) dans le Pays. Les taux de bénéficiaires de ces minima sociaux sont inférieurs aux taux de Saône-et-Loire, sauf pour l'ASS. A l'intérieur du Pays, la commune d'Autun présente des taux plus élevés qu'ailleurs, tandis que ceux des cantons d'Autun-Sud et Couches sont faibles.

Taux de bénéficiaires (en 2006) de minima sociaux dans la population susceptible d'en bénéficier* (pour 1 000)



* population de plus de 20 ans pour l'AAH, de 20-59 ans pour le RMI et population féminine de 15-49 ans pour l'API

■ Source : BDSL, Insee

Un environnement naturel relativement préservé, mais des indicateurs à surveiller

Un environnement naturel relativement préservé, mais des indicateurs à surveiller

LE PAYS OFFRE DES PAYSAGES DIVERSIFIÉS ET RELATIVEMENT PRÉSERVÉS, VÉRITABLES ATOUTS TOURISTIQUES. LA QUALITÉ DE L'EAU DE DISTRIBUTION ET LE RISQUE RADON DANS LES HABITATIONS SONT À SURVEILLER.

L'Autunois Morvan est composé d'une mosaïque de milieux naturels et de paysages diversifiés. Cinq sites sont classés en zone Natura 2000 pour leurs forêts d'espèces variées. L'appui de ce réseau est d'autant plus important que la pression forestière est déjà visible dans ce territoire (coupes de résineux qui ont été réalisées au voisinage direct d'Autun, dévalorisant notablement le paysage). La biodiversité et le patrimoine du Pays sont des atouts pour le tourisme. Mais l'accès aux grandes agglomérations du département et la desserte ferroviaire sont difficiles : la Route

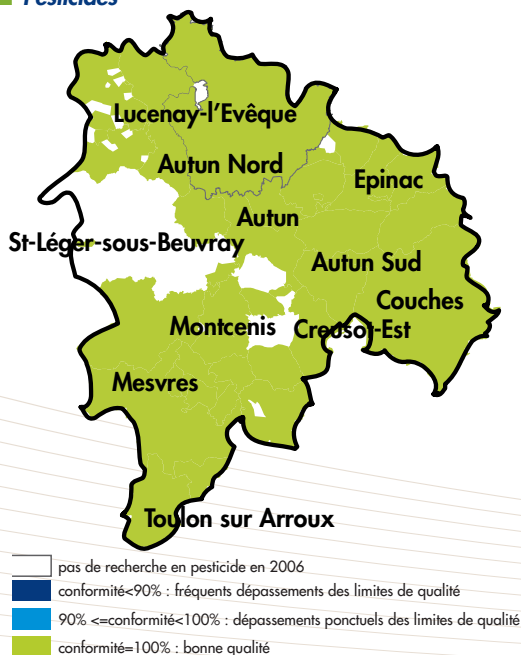
Centre Europe Atlantique (RCEA) est éloignée, de même que la gare TGV (1).

■ L'eau

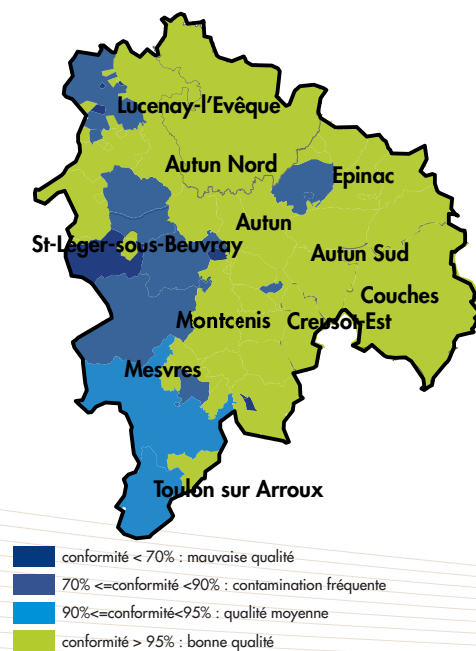
La présence d'une activité agricole peut être génératrice de pollutions diffuses, à l'origine de dégradations de la ressource en eau. L'eau peut contenir des contaminants microbiologiques (bactéries, virus, parasites) induisant des dangers à court terme ou des contaminants chimiques (nitrates et pesticides), responsables de risques avérés ou suspectés à plus ou moins long terme.

Qualité de l'eau de distribution en 2006

■ Pesticides



■ Bactériologique



■ Source : Drass, Service Santé environnement

(1) « Enjeux du territoire vus par les services de l'État, Pays Autunois Morvan », Préfecture de la région Bourgogne, 2007



Dans l'Autunois Morvan, le risque bactériologique fait l'objet d'une attention particulière, notamment dans la zone ouest du Pays.

L'eau est également facteur de risque d'inondations pour une partie du Pays : les vallées alluviales (Arroux et ses affluents) convergent vers le bassin versant de la Loire et abritent de nombreuses zones inondables.

■ L'air

L'exposition à la pollution atmosphérique concerne chacun : un adulte respire en moyenne 15 m³ par jour, soit 20 kg d'air, à comparer aux 2 kg d'eau et au 1 kg d'aliments solides nécessaires. Les personnes les plus sensibles sont les enfants, les personnes présentant des pathologies respiratoires et cardiaques. En milieu rural, si l'exposition liée au transport routier et au secteur industriel est moins importante qu'en milieu urbain, la population est néanmoins exposée à l'ozone (agressif pour les voies respiratoires), aux pollens (allergies, asthme), aux pesticides (intoxications aiguës et chroniques).

La population passe en moyenne 22 heures sur 24 en espace clos ou semi-clos, que cela soit dans les logements, lieux de travail, écoles, espaces de loisirs, commerces, transports, ... Et la qualité de l'air à l'intérieur des locaux est souvent moins bonne qu'à l'extérieur. La configuration géologique du Pays expose à l'exhalation de radon, induisant des mesures de prévention (suivis des mesures d'exposition dans les établissements sanitaires et sociaux accueillant du public) et d'information des habitants pour diminuer ou éliminer le risque de pollution des locaux par le radon (aération, préconisations pour la construction de nouveaux bâtiments).

Dans le Pays Autunois Morvan, les consommations d'énergie sont élevées, en particulier le long des frontières avec la Nièvre et la Côte-d'Or, ainsi qu'au Sud du Pays.

■ Une partie de l'habitat à améliorer

L'habitat a une influence sur la santé. On peut y retrouver différentes sources de pollution de l'air intérieur : outre le radon évoqué plus haut, plomb, fibres et poussières, produits chimiques en suspension, monoxyde de carbone (CO), acariens. Les conditions socioéconomiques défavorables augmentent les risques liés à l'habitat. L'insalubrité des logements peut être due à l'humidité excessive, l'insuffisance de chauffage, le manque d'éclairage, les défauts de ventilation, la présence de toxiques ou de nuisibles, les défauts d'aménagement entraînant un risque d'accidents domestiques...

Le Pays se caractérise par une part importante de résidences secondaires (14% contre 8% dans l'ensemble du département). Les résidences sont plutôt anciennes : la moitié des logements principaux ont été achevés avant 1949 (41% en moyenne sur le département).

Les communes les plus périphériques sont particulièrement touchées, les conditions de logement du quartier de Saint-Pantaléon à Autun sont également difficiles. La préfecture soulignait la nécessité d'améliorer le parc de logements pour répondre aux enjeux territoriaux (développement de logements locatifs pour les jeunes, amélioration de l'attractivité résidentielle à l'échelle de l'agglomération d'Autun...) ⁽¹⁾.

■ Vulnérabilité énergétique de la population en situation de précarité

Pour les ménages, les principaux postes de consommation d'énergie sont le logement et le véhicule particulier. Avec l'augmentation du prix de l'énergie, se loger ou se déplacer pèsent de plus en plus sur le revenu des ménages. Dans le Pays Autunois Morvan, les consommations

(1) « Enjeux du territoire vus par les services de l'État, Pays Nivernais Morvan », Préfecture de la région Bourgogne, 2007

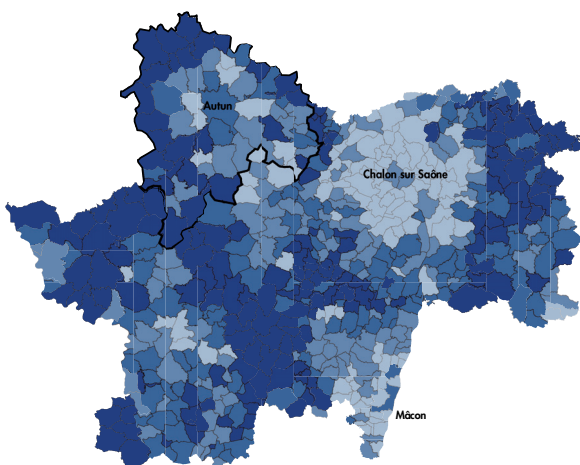
Un environnement naturel relativement préservé, mais des indicateurs à surveiller

d'énergie pour le logement sont élevées, en particulier sur le pourtour du Pays et à Autun. Les ménages tributaires de la voiture pour les trajets domicile-travail sont plus dispersés.

Finalement, les communes frontalières de la Nièvre et de la Côte-d'Or sont nombreuses à cumuler des consommations élevées à la fois pour leur logement et leur déplacement domicile-travail.

La «vulnérabilité énergétique» des ménages est un facteur de fragilité supplémentaire par rapport à la situation socio-économique locale. La réhabilitation des logements anciens constitue un des plus gros potentiels en termes d'économie d'énergie et de qualité environnementale. Le développement des transports collectifs interurbains et ruraux et la revalorisation du mode ferroviaire peuvent pallier ces difficultés.

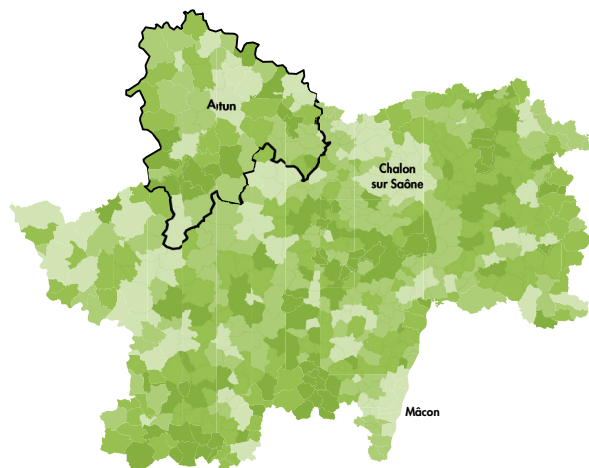
Part des dépenses d'énergie pour le logement dans le revenu des ménages en 2000



de la moins élevée à la plus élevée :



Part dans le revenu des ménages des dépenses en carburant en 2000



de la moins élevée à la plus élevée :



■ Source : Alterre Bourgogne



État de santé

Des indicateurs élevés de mortalité

LES INDICATEURS DE MORTALITÉ SONT SUPÉRIEURS À LA MOYENNE NATIONALE OU RÉGIONALE, EN PARTICULIER POUR LES HOMMES. LES TAUX D'HOSPITALISATION ET D'ADMISSIONS EN AFFECTION DE LONGUE DURÉE (ALD) SONT PROCHES DES MOYENNES RÉGIONALES.

■ Mortalité

Sur la période 2000-2007, on a dénombré en moyenne chaque année 570 décès d'habitants du Pays Autunois Morvan (290 hommes et 280 femmes).

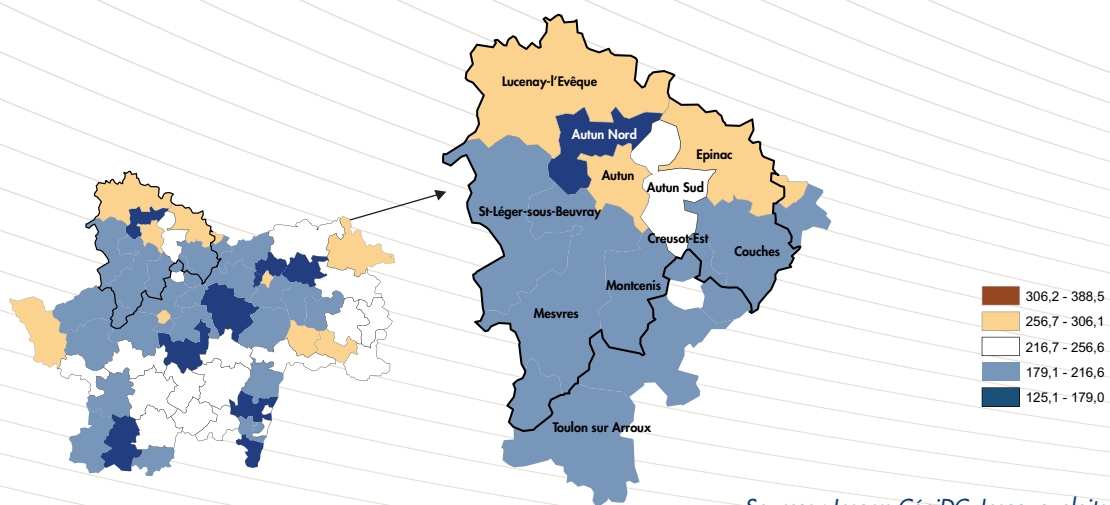
Si on élimine l'effet de la structure par âge de la population, le taux standardisé de mortalité (91 décès pour 10 000 habitants) est significativement supérieur à la moyenne nationale (86).

Quatre grandes causes sont à l'origine de plus des trois quarts des décès tous âges : les maladies cardio-vasculaires (30%), les cancers

(27%), suivis, en moindres proportions, des traumatismes et empoisonnements (8%) et des maladies respiratoires (7%).

Sur la période 2000-2007, en moyenne chaque année 95 habitants du Pays Autunois Morvan (65 hommes et 25 femmes) sont décédés avant l'âge de 65 ans (décès qualifiés de «prématurés»), soit 16% de l'ensemble des décès (24% de ceux des hommes et 9% du total des décès féminins). Si on élimine l'effet de la structure par âge de la population, le taux standardisé de mortalité masculin est significativement supérieur au taux national. On observe une diminution globale de la mortalité prématurée mais une

Taux standardisé de mortalité (TSM) prématurée dans les cantons de Saône-et-Loire (2000-2007)



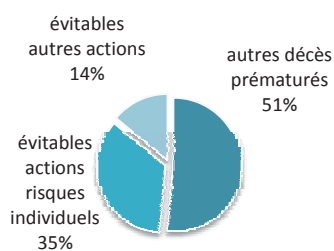
■ Sources : Inserm CépiDC, Insee, exploitation ORS

Des indicateurs élevés de mortalité

augmentation des disparités territoriales. Sur ce plan, la situation a évolué plus défavorablement dans le Pays que dans le reste du territoire de Saône-et-Loire.

Compte tenu des causes des décès prématurés (principalement les cancers, les causes traumatiques et empoisonnements, les pathologies cardiovasculaires), la moitié sont considérés comme évitables par des actions sur les comportements individuels (35%) et par un recours plus précoce et plus approprié au dispositif de soins (14%).

Décès avant 65 ans «évitable» d'habitants de l'Autunois-Morvan, selon le type d'actions susceptibles de les éviter (2003-2005)



■ Source : Inserm (CépiDC), exploitation ORS

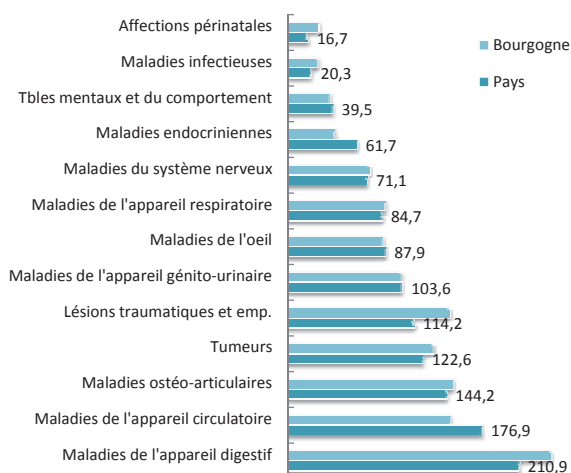
■ **Hospitalisations en soins de courte durée**

Sur la période 2005-2007, 7 800 habitants du Pays ont été hospitalisés en moyenne chaque année (soit 17% de la population). Les maladies les plus fréquemment en cause sont celles de l'appareil digestif (12%), les pathologies cardiovasculaires (10%), les maladies de l'appareil ostéo-articulaire (8%), les tumeurs et les lésions traumatiques et empoisonnements (7%). Si on rapporte le nombre d'hospitalisés en soins de courte durée à la population totale, les taux bruts d'hospitalisation des habitants du Pays sont inférieurs à ceux de la Bourgogne pour les

maladies de l'appareil digestif, les tumeurs et les lésions traumatiques et empoisonnements. Ils sont par contre supérieurs aux taux régionaux pour les maladies de l'appareil circulatoire et les maladies endocriniennes.

Si on compte à part la période périnatale, le recours à l'hospitalisation augmente de manière continue avec l'âge. Le taux standardisé (sur l'âge) d'hospitalisation des habitants de l'Autunois Morvan (1 660 pour 10 000 habitants) est significativement inférieur à celui de l'ensemble de la région (1 840).

Taux annuels bruts de patients hospitalisés pour 10 000 habitants dans le Pays Autunois Morvan et en Bourgogne, selon les pathologies (2005-2007)



■ Source : ATIH, PMSI, exploitation ORS

Définition :

Taux standardisé de mortalité (TSM) : nombre de décès pour 100 000 que l'on observerait sur le territoire s'il avait la même structure d'âge que la population de référence (ici ensemble de la population en métropole). Un test a été réalisé pour vérifier si les différences éventuelles entre les taux sont ou non statistiquement significatives.

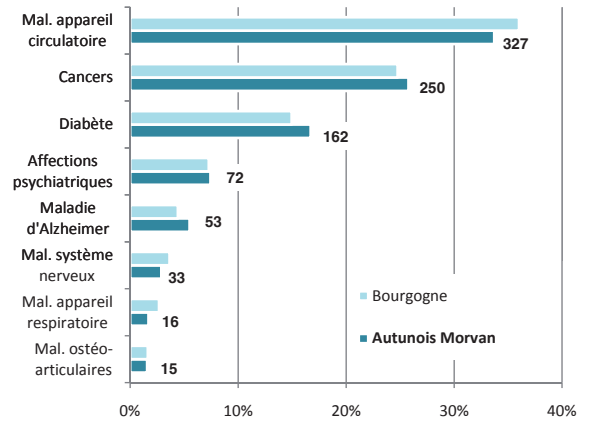


■ Admissions en affections de longue durée

Au cours d'une année, 970 habitants du Pays Autunois Morvan ont été admis en affection de longue durée (ALD) par un des trois principaux régimes d'assurance maladie (général, agricole et des indépendants).

Si on rapporte à la population on compte environ 180 nouvelles admissions pour 10 000 habitants du Pays sur une année. Ce taux ne diffère pas de celui de l'ensemble de la région. Les principaux motifs d'ALD sont les maladies cardiovasculaires (34%), les cancers (26%). Viennent ensuite le diabète (17%), les affections psychiatriques (7%) et la maladie d'Alzheimer (6%).

Admissions en ALD des habitants du Pays Autunois Morvan (nombres et %) et de Bourgogne (%), selon les principaux motifs, en 2005-2006 (moyenne annuelle)



■ Source : Cnamts, CCMSA, RSI, exploitation ORS

Principaux problèmes de santé : des indicateurs défavorables pour les maladies cardio-vasculaires, les traumatismes et empoisonnements et le diabète

LES MALADIES CARDIOVASCULAIRES SONT LES PREMIÈRES CAUSES DE MORTALITÉ ET D'ADMISSION EN AFFECTIONS DE LONGUE DURÉE. ELLES SONT PLUS SOUVENT À L'ORIGINE D'HOSPITALISATIONS DE COURTE DURÉE QUE DANS L'ENSEMBLE DE LA RÉGION.

LES CANCERS, DEUXIÈME CAUSE DE DÉCÈS, SONT AUSSI FRÉQUENTS QU'EN BOURGOGNE.

LE PAYS AUTUNOIS MORVAN PRÉSENTE UNE SURMORTALITÉ DES SUITES DE TRAUMATISMES OU EMPOISONNEMENTS PAR RAPPORT À LA BOURGOGNE ET À LA FRANCE. LE RECOURS AUX SOINS HOSPITALIERS DE COURTE DURÉE MOTIVÉ PAR UN TRAUMATISME OU EMPOISONNEMENT EST AUSSI FRÉQUENT SUR CE TERRITOIRE.

LA PART DE DIABÉTIQUES DANS LE PAYS EST SUPÉRIEURE À CELLE OBSERVÉE SUR L'ENSEMBLE DE LA RÉGION.

■ Maladies cardiovasculaires

Chaque année, près de 170 habitants du Pays Autunois Morvan décèdent d'une maladie de l'appareil circulatoire. Le taux standardisé de mortalité (26 pour 10 000) ne diffère pas des taux Bourgogne et France (25). En 2005-07, 790 habitants du territoire ont été hospitalisés annuellement en soins de courte durée pour une maladie cardiovasculaire. Le taux brut d'hospitalisation pour maladies cardiovasculaires des habitants du Pays (177 pour 10 000) dépasse le taux Bourgogne (150). Chaque année, près de 330 personnes sont admises en ALD pour une maladie cardio-vasculaire.

■ Cancers

Chaque année, près de 165 habitants du Pays Autunois Morvan décèdent de cancers. Le taux standardisé de mortalité (26 pour 10 000) ne diffère pas des taux observés en Bourgogne (25) et France (24). Sur une année (moyenne 2005-2007), 550 habitants du territoire sont hospitalisés en soins de courte durée pour tumeurs. Le taux brut d'hospitalisation pour tumeurs des habitants du Pays (123 pour 10 000) est inférieur au taux observé dans l'ensemble de la région (131). Chaque année, 250 personnes du Pays sont admises en ALD pour un cancer.

■ Traumatismes et empoisonnements

Chaque année, environ 50 habitants du Pays Autunois Morvan décèdent des suites de traumatismes ou empoisonnements. Le taux standardisé correspondant (9 pour 10 000) est significativement supérieurs au taux national (6 pour 10 000 personnes).

Les décès de causes traumatiques sont de moins en moins dus à la route et de plus en plus aux accidents de la vie courante et aux suicides. En s'appuyant sur les statistiques de la sécurité routière, on compte 7 blessés pour 1 tué en Saône-et-Loire. On peut donc estimer à 35 le nombre annuel de blessés graves (5 décès par an sur le pays) sur le territoire Autunois Morvan. De même, pour une moyenne annuelle de 13 décès par suicide sur le territoire, on estime à 130 le nombre de tentatives de suicide susceptibles d'une prise en charge appropriée. Enfin, on évalue à 26 le nombre de décès par accidents de la vie courante sur le territoire, ces accidents induisant aussi nombres d'hospitalisation et d'entrées en institution.

Sur une année (moyenne 2005-2007), plus de 500 habitants du territoire sont hospitalisés en soins de courte durée pour traumatismes. Le taux



brut d'hospitalisation pour lésions traumatiques et empoisonnements des habitants du Pays dépasse celui de Bourgogne.

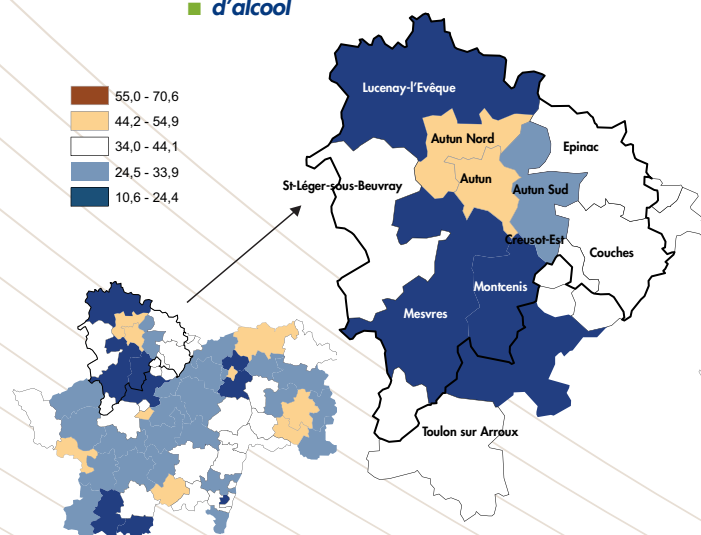
■ Alcool et tabac

Sur la période 2000-2007, on compte plus de 80 décès annuels d'habitants du Pays par

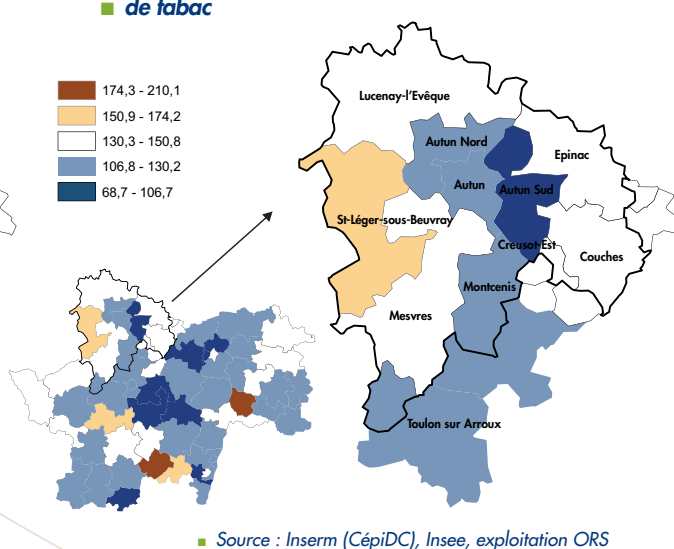
pathologies associées au tabac, et plus de 20 d'une pathologie associée à la consommation excessive d'alcool (psychose alcoolique, cirrhose alcoolique du foie et cancers des voies aéro-digestives supérieures), sans compter dans ce cas une partie des morts violentes mentionnées plus haut. Standardisés sur l'âge, les taux de mortalité ne diffèrent pas des moyennes nationales.

Mortalité (TSM) par pathologies associées à la consommation (en 2000-2007)

■ d'alcool



■ de tabac



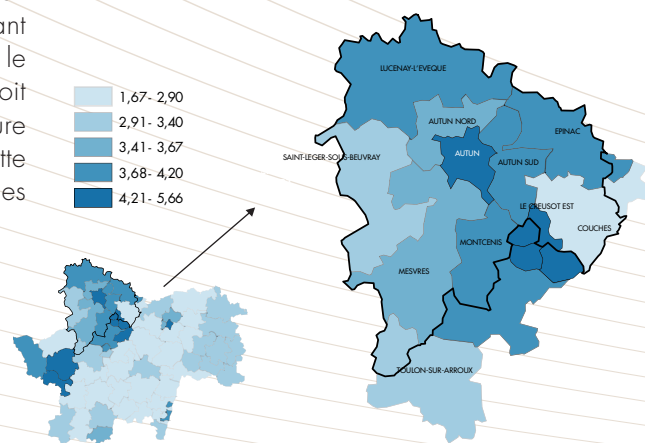
■ Source : Inserm (CépiDC), Insee, exploitation ORS

■ Diabète

On estime à près de 1 800 le nombre d'habitants du Pays atteints de diabète (consommant des antidiabétiques oraux remboursés par le régime général de l'assurance maladie), soit 4,0% de la population, proportion supérieure à la moyenne dans la région (3,4%). Cette proportion varie de 2,8% à 4,7% selon les cantons à l'intérieur du Pays.

Consommateurs d'antidiabétiques oraux en 2007

Données du régime général hors sections locales mutualistes



■ Source : Pôle Statistiques, URCAM Bourgogne - CPAM Saône-et-Loire, Insee (RP 2006)

Zooms sur la santé des plus jeunes et des plus âgés

LE PAYS COMPTE 9 700 JEUNES DE MOINS DE 20 ANS ET 5 400 PERSONNES ÂGÉES DE 75 ANS OU PLUS. CES DEUX POPULATIONS FONT L'OBJET D'UNE ATTENTION PARTICULIÈRE : DES INDICATEURS SPÉCIFIQUES PERMETTENT DE MIEUX IDENTIFIER LEURS PROBLÉMATIQUES.

■ Santé des enfants

En 2005, d'après les certificats de santé au 8ème jour collectés par les services de protection maternelle infantile, 15% des naissances ont donné lieu à hospitalisation prénatale (pour 10% en Saône-et-Loire et 13% dans l'ensemble de la région). La part des enfants prématurés (5,4%) est inférieure à la moyenne régionale (6,1%), et celle des enfants de faible poids proche de la proportion en Bourgogne (6,7% et 6,9%). Selon une enquête conduite en 2009 par l'ORS auprès de femmes enceintes de 5 Pays de Bourgogne, 34 % des femmes de l'Autunois Morvan fumaient avant d'être enceintes et plus de la moitié (56 %) avaient continué de le faire pendant leur grossesse. De plus, une femme sur quatre (23 %)

déclarait une consommation d'alcool pendant la grossesse, celle-ci restant exceptionnelle pour la plupart des femmes interrogées (89 %).

Sur une année, environ 480 enfants âgés de 1 à 14 ans domiciliés dans le Pays sont hospitalisés dans des services de soins de courte durée. Les principaux motifs de ces hospitalisations sont, comme dans l'ensemble de la région : les maladies de l'appareil respiratoire (13% contre 18% en Bourgogne), les maladies de l'appareil digestif (12% contre 10%) et les traumatismes et empoisonnements (10% contre 11%).

Sur un autre plan, on a dénombré 180 enfants en danger (une minorité étant en danger) sur le territoire dénommé «Montceau-les-Mines» en 2006. Ce territoire regroupe une partie des cantons du Pays Autunois Morvan et permet d'apprécier le taux d'enfants en danger sur le Pays : pour 1 000 enfants de moins de 21 ans, 5,6 seraient en danger (6,1 en France).

Part de l'hospitalisation prénatale, des naissances prématurées et des nouveau-nés pesant moins de 2 500 g dans le Pays Autunois Morvan, en Saône-et-Loire et en Bourgogne, en 2005

| | Autunois Morvan | Saône-et-Loire | Bourgogne |
|---|-----------------|----------------|-----------|
| Hospitalisation prénatale* | 15,0% | 10,1% | 12,9% |
| Prématurés (Age gestationnel < 37 semaines) | 5,3% | 6,2% | 6,1% |
| Poids de naissance | | | |
| < 1000 g | 0,3% | 0,3% | 0,2% |
| entre 1000 et 1999 g | 1,3% | 1,5% | 1,8% |
| entre 2000 et 2499 g | 5,2% | 4,7% | 4,9% |
| < 2500 g | 6,8% | 6,5% | 6,9% |

* les non-réponses sont assimilées à des réponses négatives

■ Sources : Conseils généraux, Drees Exploitation ORS

Définitions

tenant compte des modifications apportées par la loi du 5/03/2007 réformant la protection de l'enfance

- **Enfant en danger (auparavant «maltraités») :** victime de violences physiques, cruauté mentale, abus sexuels, négligences lourdes, aux conséquences graves sur son développement physique ou psychologique.
- **Enfant en risque de danger (auparavant «en risque») :** connaît des conditions d'existence risquant de mettre en danger sa santé, sécurité, moralité, éducation, ou son entretien, mais n'est pas maltraité.



■ Santé des personnes âgées

On a dénombré près de 4 200 séjours hospitaliers en soins de courte durée d'habitants du Pays âgés de 75 ans et plus en un an (pour 1 800 patients). Les motifs les plus fréquents sont les affections cardiovasculaires (14%), les maladies de l'œil (8%), les tumeurs (7%), les maladies digestives (7%), les maladies respiratoires (5%) et les traumatismes et empoisonnements (5%).

Sur une année (moyenne 2005-2007), les trois principaux régimes d'assurance maladie ont admis plus de 310 habitants du Pays de 75 ans et plus en affection de longue durée (ALD), soit 58 pour 1 000 (63 pour 1 000 en Saône-et-Loire et 67 pour 1 000 en Bourgogne). Les principaux motifs de ces ALD sont les tumeurs malignes (23%), la maladie d'Alzheimer et autres démences (15%), l'insuffisance cardiaque grave (14%), l'hypertension artérielle sévère (12%), le diabète (9%) et les maladies coronaires (9%).

S'agissant des démences, devenu un problème de santé publique majeur, si on applique les taux de prévalence de l'étude PAQUID⁽²⁾ à la population de 75 ans et plus du Pays, on peut évaluer à 950 le nombre de personnes de 75 ans et plus atteintes de troubles démentiels, ces démences pouvant être très légères et légères (400), modérées (300) à sévères (250).

Les lésions traumatiques suite à des chutes notamment, les démences sont sources de dépendance. Selon le Conseil Général de Saône-et-Loire, environ 800 personnes âgées vivant à domicile ont besoin d'aide quotidienne (GIR 1 à 4) sur le Pays Autunois Morvan. Dans l'enquête sur les établissements d'hébergement pour personnes âgées 2007, on a estimé que 530 personnes hébergées dans un établissement du Pays relevaient des GIR 1 à 4 (représentant 75% des personnes hébergées dans le Pays pour lequel le GIR est connu). Globalement, le taux d'APA dépasse la moyenne régionale et nationale.

Prévalence de la démence selon l'âge et le sexe en France

| | Hommes | Femmes | Ensemble |
|--------------------------------|-------------|-------------|-------------|
| De 75 à 79 ans | 8 % | 6 % | 7 % |
| De 80 à 84 ans | 13 % | 17 % | 15 % |
| De 85 à 89 ans | 23 % | 30 % | 28 % |
| De 90 ans et plus | 27 % | 53 % | 47 % |
| Ensemble (après 75 ans) | 13 % | 21 % | 18 % |

■ Source : Étude PAQUID- suivie à 10 ans (1998-1999), réactualisé en 2003

Enfin, il ne faut pas limiter aux démences les troubles psychiques dont peuvent souffrir les personnes âgées. Le taux de suicide croît avec l'âge, et de manière plus forte aux grands âges. La dépression n'est pas toujours bien prise en compte, tant les besoins de soins et d'aides somatiques sont prégnants. Et pourtant, la nécessaire amélioration de la prise en charge psycho-gériatrique a été affirmée dans le dernier schéma régional d'organisation sanitaire.

Définition

Les GIR, Groupes Iso-Ressources, mesurent la dépendance de la personne âgée d'après les activités qu'elle peut totalement, partiellement ou pas du tout effectuer seule, du GIR 1 qui désigne les personnes les plus dépendantes (allitées, ayant perdu leur autonomie mentale, corporelle, locomotrice et sociale) au GIR 6 regroupant les personnes autonomes pour les actes discriminants de la vie quotidienne.

(2) D. BRION, Drass Bourgogne, Regards croisés sur la maladie d'Alzheimer et les maladies apparentées, 2009

Des services de soins de proximité et hospitaliers difficilement accessibles

Offre de soins et services

Des services de soins de proximité et hospitaliers difficilement accessibles

L'ACCÈS AUX SERVICES DE SOINS DE VILLE EST PLUS OU MOINS FACILE À L'INTÉRIEUR DU PAYS. LES SPÉCIALISTES DE PROXIMITÉ SONT PEU NOMBREUX.

■ Soins ambulatoires de proximité

Fin 2008, on dénombrait 37 médecins généralistes exerçant en libéral dans le Pays (source : Cnamts). La densité correspondante (8,3/10 000 habitants) est proche des moyennes régionale (8,2) et métropolitaine (8,8) et supérieure à la moyenne de Saône-et-Loire (7,6). Cependant, la desserte en médecins est variable à l'intérieur du Pays où les cantons de Couches, Mesvres et Lucenay-l'Évêque sont en déficit.

Plusieurs outils permettent d'évaluer la situation démographique des généralistes libéraux en Bourgogne.

L'URML met en évidence un «risque démographique» élevé dans le bassin d'activité de Mesvres constitué des communes de La Chapelle-sous-Uchon, Mesvres et Uchon. Dans ce bassin, le seul médecin en exercice est âgé de plus de 55 ans. Avec deux médecins de plus de 55 ans, le bassin d'activité de Couches se trouve aussi dans une situation difficile.

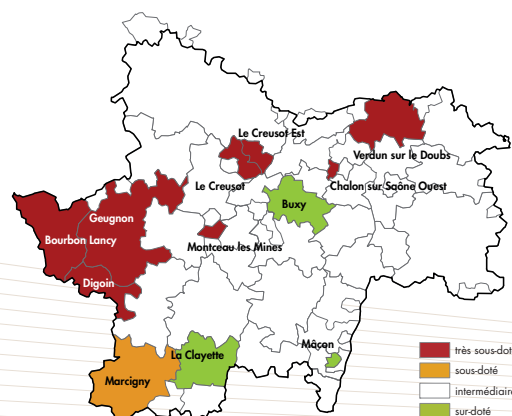
Dans le cadre de la mission régionale de santé, l'Urcam de Bourgogne avait analysé la «dotation en généralistes», après concertation avec les acteurs dans les départements. D'après cette analyse, le Pays était en situation intermédiaire en 2008. En 2013, le canton du Creusot-Est, de même que le bassin de vie de Gueugnon seraient très sous-dotés, sauf si des dispositions permettaient de remplacer les praticiens cessant leur activité ou d'en attirer de nouveaux. Dans

cette perspective, l'Urcam recensait fin 2009 à côté des deux maisons de santé pluridisciplinaires financées à Epinac et Toulon-sur-Arroux, une étude de faisabilité en cours à Couches.

Fin 2008, 38 infirmiers exerçant dans le Pays à titre libéral étaient recensés, soit 8,5 pour 10 000 habitants (8,8 en Saône-et-Loire, 7,5 en Bourgogne et 9,5 en France). Du fait de l'augmentation des effectifs d'infirmiers en formation ces dernières années, les professionnels actuellement en exercice sont relativement jeunes (seuls 2 sur 10 ont 55 ans ou plus).

À la même date, on comptait 20 masseurs-kinésithérapeutes libéraux, soit 4,5/10 000 (5,6 en Saône-et-Loire, 6,2 Bourgogne et 7,8 en France)

Niveaux de dotation en médecins généralistes en 2013



■ Source : Urcam de Bourgogne



et 17 chirurgiens-dentistes, soit 3,8/10 000 habitants (pour 4,4 en Saône-et-Loire, 4,6 en Bourgogne et 5,9 dans l'hexagone). Au sein de ces deux groupes de professionnels, 3 sur 10 avaient 55 ans ou plus.

Dans les cantons de Lucenay-l'Évêque, Mesvres et Couches, les temps d'accès aux pharmacies sont deux à trois fois supérieurs à ceux observés en moyenne dans la région.

En outre, la densité de médecins spécialistes est réduite (aucun spécialiste sur le bassin de vie d'Étang-sur-Aroux, 10/10 000 sur celui d'Autun, contre 13,5 en Bourgogne et 17,4 en France hexagonale), l'accès à ces services est plus difficile en particulier ceux des spécialistes «de proximité» (gynécologie, ophtalmologie, pédiatrie et psychiatrie).

■ Services de soins hospitaliers et spécialisés

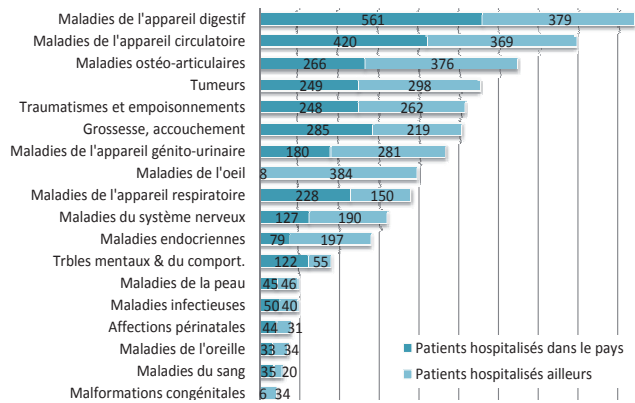
Mis à part à Autun, les services d'urgences hospitalières et les maternités se situent, en moyenne, à un quart d'heure au moins du lieu de domicile (15 mn en Bourgogne, 12 mn en France pour les urgences, 12 mn et 10 mn pour les maternités)*.

Le Pays dispose d'un centre hospitalier et d'une clinique à Autun offrant des services hospitaliers de courte durée et de soins de suite. On trouve également un hôpital local à Toulon-sur-Aroux. Les habitants du Pays hospitalisés au cours d'une année, recourent pour un quart d'entre eux

au centre hospitalier d'Autun, 22% sont soignés à l'Hôtel-Dieu du Creusot et 22% à la clinique chirurgicale du Parc à Autun.

Les habitants du Pays hospitalisés recourent davantage aux établissements situés en dehors du Pays pour les maladies ostéo-articulaires, les tumeurs, les maladies de l'appareil génito-urinaire, de l'oeil, du système nerveux et endocriniennes.

Répartition des habitants du Pays hospitalisés au cours d'une année selon le motif, part d'hospitalisés dans le pays et ailleurs (effectifs moyens annuels sur la période 2005-2007)



■ Source : ATIH, PMSI, exploitation ORS

* Données issues du livre «Fnors. Inégalités socio-sanitaires en France. De la région aux cantons. Masson»

Les temps d'accès correspondent aux temps de trajets en voiture, aux heures creuses, pour atteindre la commune équipée la plus proche. Les vitesses de circulation tiennent compte des caractéristiques du réseau routier et de l'environnement géographique traversé.

Lieux d'hospitalisation des habitants de l'Autunois Morvan en 2005-2007

| Lieu d'hospitalisation | Autunois Morvan | | Saône-et-Loire |
|--|-----------------|-----------------|----------------|
| | Effectif | Répartition (%) | % |
| Saône-et-Loire | 6 632 | 85,3 | 82,8 |
| dont hôpital d'Autun | 2 021 | 26,0 | |
| Hôtel-Dieu du Creusot | 1 742 | 22,4 | |
| Clinique chirurgicale du parc (Autun) | 1 715 | 22,1 | |
| Clinique Sainte Marie (Chalon-sur-Saône) | 408 | 5,3 | |
| Autres départements de Bourgogne | 847 | 10,9 | 4,3 |
| Total Bourgogne | 7 480 | 96,2 | 87,1 |
| Autres régions | 295 | 3,8 | 12,9 |
| Nombre de patients total | 7 775 | 100,0 | 100 |

■ Sources : ATIH, PMSI, exploitation ORS

Des services de soins de proximité et hospitaliers plus difficilement accessibles

■ Acteurs de prévention

Selon le centre départemental de dépistage des cancers ADEMAs 71, les taux de participation au dépistage du cancer du sein en 2008-2009 varient notablement selon les cantons en Saône-et-Loire. En Autunois Morvan, les taux sont supérieurs à la moyenne départementale (58%) dans les cantons d'Autun-Nord, Le Creusot-Est, Saint-Léger-sous-Beuvray, Autun-Sud et Autun. Ils sont proches de cette moyenne à Epinac, Lucenay-l'Évêque, Couches et Mesvres. Les cantons de Montcenis et Toulon-sur-Arroux enregistrent des taux légèrement plus faibles (54% et 52%).

La participation au dépistage du cancer colorectal sur la même période est supérieure à la moyenne départementale (55%) dans les cantons du Creusot-Est, Autun-Nord, Autun-Sud, Autun et Montcenis. Elle est inférieure à la moyenne dans les cantons ruraux frontaliers de la Nièvre et de la Côte-d'Or, et dans le canton de Mesvres.

Certains dispositifs de prévention sont structurés, tels la protection maternelle et infantile, les services de promotion de la santé en faveur des élèves, la médecine du travail.

Parallèlement, tous les professionnels du secteur sanitaire, social et éducatif sont potentiellement acteurs de prévention. Cependant les modes d'exercice actuels n'incitent pas à une action globale, point essentiel en matière de prévention. La communication et la coordination des acteurs restent insuffisantes.

Le Réseau Gérontologique de l'Autunois, permet de pallier en partie ces manques, pour la population spécifique des personnes âgées.

Le Pays est également pourvu d'un Réseau de Surveillance Périnatale (RESPAM). Effectif depuis 2000, il dispose d'une trentaine de médecins susceptibles de suivre les grossesses (dont plusieurs gynécologues-obstétriciens, auxquels il faut ajouter 2 radiologues). Il permet d'optimiser la prise en charge des femmes enceintes, des mères et des nouveau-nés sur le territoire de l'Autunois-Morvan, tout en laissant le libre choix des femmes. Il

favorise notamment le transfert des mères avant l'accouchement, lorsqu'elles risquent d'accoucher prématurément et que leur état de santé et/ou celui de l'enfant à naître l'exigent.

■ Services et établissements médico-sociaux

Pour les personnes âgées : un large éventail d'aides possibles du domicile à l'hébergement

Créé en 1999, le Réseau Gérontologique de l'Autunois a pour but d'améliorer la prise en charge globale de la personne âgée de plus de 60 ans habitant sur les cantons couverts par le Réseau : Autun Nord et Sud, Mesvres, Lucenay-l'Évêque, Couches, Epinac, Saint-Léger-Sous-Beuvray.

Le réseau Gérontologique de l'Autunois propose deux services :

- Un Centre local d'information et de coordination (CLIC) de niveau 3, structure de proximité assurant l'accueil, l'information, le conseil et l'orientation pour tous les aspects de la vie quotidienne des personnes âgées de 60 ans et plus, leur famille ou les professionnels (soins, accompagnement de la personne, qualité et adaptation de l'habitat, mais aussi vie socioculturelle) ;
- Un réseau de santé qui propose des bilans de santé et suivis personnalisés des personnes âgées, des formations aux professionnels de santé et aux aidants.

Un service de soins infirmiers à domicile (SSIAD) installé à Autun dessert le Pays Autunois Morvan. Ce service destiné aux personnes âgées s'appuie sur des infirmiers libéraux pour les soins techniques et des aides-soignantes salariées pour le nursing.

Par ailleurs, le Pays est couvert par 7 services d'aide à domicile et 2 services de portage de repas.

Le Pays Autunois compte 9 maisons de retraite et 2 foyers-logements offrant une capacité totale de 825 lits. Rapporté à la population âgée du Pays, cela représente 153 lits pour 1 000 habitants de 75 ans et plus. Ce taux d'équipement est proche de celui de Saône-et-Loire (146/1 000), et supérieur à ceux de Bourgogne (140) et de France (120). A l'intérieur du Pays, les taux d'hébergement



sont variables d'un canton à un autre : les cantons d'Autun et de Saint-Léger-sous-Beuvray sont très bien desservis, tandis qu'Autun-Nord, Autun-Sud, Le Creusot-Est, Lucenay-l'Évêque, Mesvres et Montcenis ne disposent d'aucun établissement. Mais le lieu d'installation de l'établissement n'est pas le seul critère de choix pour les personnes âgées accueillies dans de telles structures : ils peuvent être hébergés dans des cantons éloignés de leur domicile mais se rapprochant de ceux de la famille.

Pour les personnes handicapées : services et hébergement

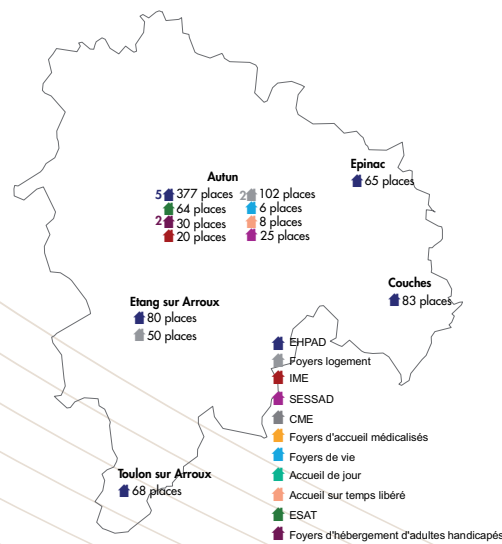
Le Pays dispose de deux structures spécialisées accueillant des enfants handicapés, situées à Autun. Elles interviennent dans le secteur médico-éducatif : un service d'éducation spéciale et de soins à domicile (capacité de 25 enfants) peut intervenir sur les lieux de vie de l'enfant et un institut médico-éducatif accueille les enfants et adolescents atteints de déficience intellectuelle (en internat ou demi-pension) avec une capacité de 20 enfants.

Pour accompagner les adultes handicapés, on trouve sur la commune d'Autun : un établissement et service d'aide par le travail ou ESAT (64 places) et 2 foyers d'hébergement (12 et 18 places). Par ailleurs, un foyer de vie (6 places) et un foyer d'accueil sur temps libéré (8 places) accueillent des adultes dont le handicap ne permet pas d'occuper un travail.

■ Services et établissements sociaux

Le territoire d'Action Sociale de Montceau-Le Creusot-Autun, service du Conseil Général de Saône-et-Loire, a son siège à Montceau-les-Mines. Le service est réparti sur trois unités basées à Montceau-les-Mines, Le Creusot et Autun.

Établissements d'hébergement pour personnes âgées et structures pour personnes handicapées adultes et enfants (et capacités) dans le Pays en 2009



■ Source : Drass (Finess) exploitation ORS

Le service social du régime général de la Caisse d'assurance retraite et de la santé au travail (Carsat) de Bourgogne et Franche-Comté (régime général) a une antenne sur le Pays Autunois Morvan à Autun. Deux antennes existent également à Montceau-les-Mines et au Creusot accessibles aux habitants du Pays domiciliés dans des cantons plus proches de ces villes que d'Autun. Ce service social conduit des actions (individuelles et collectives) de prévention et de traitement social dans trois domaines : accès aux droits aux soins des personnes en situation de précarité, prévention de la désinsertion professionnelle des assurés malades ou handicapés, prévention et/ou traitement de la perte d'autonomie des personnes malades, handicapées et/ou âgées. Les assistantes sociales interviennent en coordination avec la CPAM, le service médical et le centre d'examen de santé et avec les acteurs du secteur sanitaire et social sur le territoire d'exercice.

Le plan d'action sociale de la MSA de Bourgogne 2007-2010 comprend 5

axes : l'accompagnement des jeunes, des ressortissants agricoles en difficulté, l'amélioration des conditions de vie des familles, l'insertion sociale et professionnelle des personnes en difficultés, le maintien de l'autonomie et la lutte contre l'isolement des personnes âgées. Deux travailleurs sociaux interviennent sur le Pays.

Enfin, 6 établissements pour adultes et familles en difficulté (maison-relais et autres centres d'accueil) peuvent héberger jusqu'à 132 personnes. La commune de Couches est également dotée d'un centre d'accueil d'une capacité de 27 places.

Synthèse

Selon une étude renouvelée dans le cadre de la Fédération nationale des ORS sur les profils socio-sanitaires des cantons français, le Pays apparaît composé d'un seul type de cantons. Ces cantons se caractérisent par une forte proportion d'ouvriers et d'agriculteurs et se trouvent dans une situation sanitaire relativement dégradée avec de faibles densités de professionnels de santé, en surmortalité générale, prématurée et par morts violentes.

Le même type d'analyse centré sur la Bourgogne que l'ORS a réalisé dans l'Atlas Social Santé de Bourgogne apporte quelques nuances sur les profils des 8 principaux cantons que recouvre l'Autunois Morvan. Relativement à l'ensemble de la région, le type de cantons où se retrouve celui d'Épinac cumulent les indicateurs défavorables sur les 3 domaines

sociaux (vieillesse et faiblesse des revenus), d'offre de soins (éloignement) et de mortalité (générale et prématurée). Le groupe de cantons auquel appartiennent Lucenay-l'Évêque et Saint-Léger-sous-Beuvray, également éloigné des équipements, présente surtout une mortalité traumatique plus élevée. Autun fait partie du groupe des cantons urbanisés, avec de fortes parts de précarité, proche de l'offre de soins ambulatoire et hospitalier, et présentant des taux de mortalité prématurée élevés. Les autres cantons, à savoir Autun-Nord et Sud, Couches et Mevres ressortent comme relativement favorisés, mais peu desservis par les soins de proximité libéraux tout en étant proches des services de soins, avec de meilleurs indicateurs de mortalité que la moyenne régionale.

■ Source : Fnors. *Inégalités socio-sanitaires en France. De la région au canton*. Masson.

■ DES ATOUTS À RENFORCER

Des réponses à certains besoins de soins développées sur le territoire

- Un réseau gérontologique actif pour promouvoir la coordination des acteurs autour de la personne âgée.
- Deux maisons de santé pluridisciplinaires pour maintenir et attirer les professionnels de santé sur le territoire et une étude de faisabilité en cours.
- Un Réseau de Surveillance Périnatale permettant une bonne prise en charge des mères et de leur enfant.

■ DES ÉLÉMENTS NI FORTS NI FAIBLES, POTENTIELLEMENT POSITIFS

Des caractéristiques socio-démographiques et environnementales pouvant susciter de nouveaux services

- Des besoins de services, au-delà du soin, croissants avec l'augmentation de la population âgée.
- Un environnement naturel de qualité à sauvegarder en agissant sur les sources de pollution de l'eau en particulier et en assurant le maintien de la biodiversité.
- Un habitat locatif à développer et un habitat ancien à rénover (attractivité du territoire et amélioration de l'autonomie énergétique).

■ LES POINTS POUVANT ÊTRE AMÉLIORÉS

Des problèmes à résoudre et des manques à combler pour améliorer les résultats de santé

- Manque d'attraction du territoire pour les jeunes et les actifs ; nécessité de valoriser les modalités et conditions d'exercice des métiers de la santé dans le Pays pour les futurs remplaçants des professionnels du secteur.
- Difficultés d'accès aux services de soins de proximité et hospitaliers à l'intérieur du Pays, influant sur la détection ou l'intervention tardives de certains problèmes de santé.

PORTRAIT SOCIO-SANITAIRE DU PAYS AUTUNOIS MORVAN
en vue de la mise en place d'un diagnostic et d'un projet de **santé**

REMERCIEMENTS

P. Durand (ARS Bourgogne),
B. Maestri (ARS Bourgogne),
P. Repellin (Alterre Bourgogne),
F. Sabot (Pays Autunois Morvan),
K. Tayakout (ARS Bourgogne).



Contacts

Tél : 03.80.65.08.10

Observatoire régional de la santé

Parc de Mirande, 14 H rue Pierre de Coubertin
21000 DIJON

www.ors-bourgogne.org

www.episante-bourgogne.org